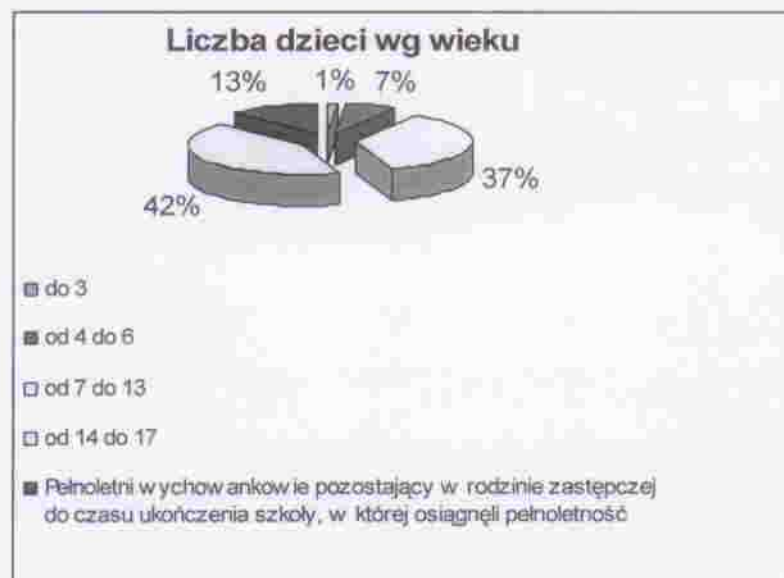


Wykres: Dzieci umieszczone w rodzinach zastępczych według wieku



Jak wynika z powyższych danych najczęściej dzieci wychowujących się w rodzinie zastępczej znajduje się w przedziale wiekowym 14-17 lat, co stanowi 42% ogółu. Najmniej zaś stanowi grupa dzieci najmłodszych w wieku 0-3 lat, co stanowi 1% ogółu.

Zgodnie ze stanem na dzień 30.04.2007 r. 14 pełnoletnich wychowanków rodzin zastępczych kontynuowało naukę, natomiast 1 wychowanek w 2007 r. usamodzielniał się.

Tabela: Pełnoletni wychowankowie z rodzin zastępczych w latach 2005-2007

ROK	Liczba pełnoletnich wychowanków	
	kontynuujący naukę	usamodzielnieni
2005	21	0
2006	23	3
2007 (stan na dzień 30.04.2007 r.)	14	1

2. Problemy wychowawcze i społeczne rodzin zastępczych i ich pełnoletnich wychowanków

Dzieci umieszczone w rodzinach zastępczych najczęściej pochodzą z rodzin patologicznych, w wielu przypadkach wcześniej przebywały w różnego typu placówkach opiekuńczo-wychowawczych. Niejednokrotnie bagaż, jaki dźwigają przerasta ich możliwości uporania się z zaistniałą sytuacją. Pojawiają się problemy w sferze emocjonalnej, edukacyjnej oraz społecznej. Dziecko ewidentnie odstaje od innych dzieci w szkole i na podwórku. Przejawia coraz więcej zachowań dezadaptacyjnych także w domu. W związku z tym rodzice zastępczy borykają się z wieloma problemami o zróżnicowanym charakterze.

Przez pierwszy okres pobytu w rodzinie zastępczej dzieci charakteryzują złe nawyki tj.: nie szanowanie swoich rzeczy, nagminne gubienie przyborów szkolnych, niszczenie przedmiotów w domu, kradzieże, kłamstwa, autoagrasja, ucieczki z domu. Dziecko trafiające do rodziny zastępczej najczęściej nie jest zdiagnozowane, wydaje się, że wszystko jest w porządku. Dopiero po miesiącu, czy po dwóch okazuje się, że dziecko ma ADHD lub choroby i problemy związane z zespołem

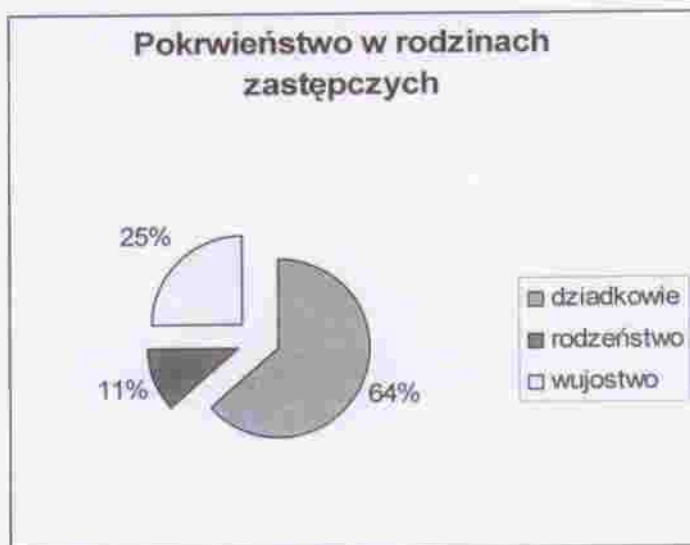
poalkoholowym (FAS), wykazuje zaburzenia więzi, ma często wiele schorzeń typu niedosłuch, próchnica itp. Według stanu na dzień 30.04.2007 r. na 71 dzieci przebywających w rodzinach zastępczych, 14 jest zaliczonych do osób niepełnosprawnych lub ma ustalony stopień niepełnosprawności.

Tabela: Przyczyny niepełnosprawności dzieci przebywających w rodzinach zastępczych (stan na dzień 30.04.2007 r)

Symbol i przyczyna niepełnosprawności	Liczba dzieci
01-U – upośledzenia umysłowe	3
02-P - choroby psychiczne	4
03-L – zaburzenia głosu, mowy i choroby słuchu	1
06-E – epilepsja	3
07-S – choroby układu oddechowego i krążenia	3
10-N – choroby neurologiczne	2
11-I – inne, w tym schorzenia: endokrynologiczne, metaboliczne, zaburzenia enzymatyczne, choroby zakaźne i odzwierzęce, zeszpecenia, choroby układu krwiotwórczego	1

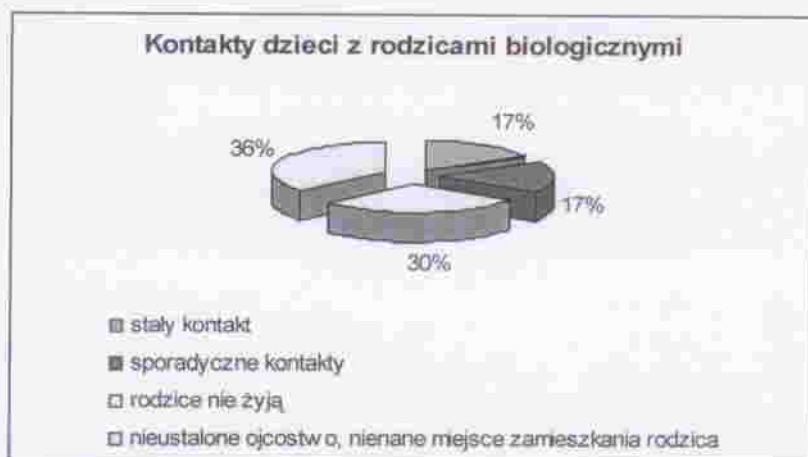
Większość rodzin zastępczych z terenu powiatu średzkiego to rodziny spokrewnione, w których opiekunami są dziadkowie dzieci, a więc osoby starsze. Skutkuje to często nieporozumieniami, wzajemnym niezrozumieniem, błędną interpretacją potrzeb.

Wykres: Rodziny zastępcze spokrewnione (stan na dzień 30.04.2007 r.)



Kolejny problem wychowawczy to niepowodzenia szkolne, które są wynikiem niechęci do nauki, lenistwa. Ponadto rodzice zastępczy często obawiają się kontaktów dzieci z rodzicami biologicznymi. W ich wyniku dzieci stają się często zamknięte w sobie, opryskliwe, nieposłuszne, charakteryzuje je emocjonalna zmienność polegająca na tym, że dziecko jednego dnia kocha a drugiego nienawidzi swoich opiekunów.

Wykres: Kontakty z rodzicami biologicznymi (stan na dzień 30.04.2007 r.)



Sami rodzice zastępczy czują się często osaczeni. To, co jest niezauważalne u biologicznych dzieci, jest natychmiast wychwytywane u dzieci przyjętych. Dziecko biologiczne może przyjść do szkoły głodne, z nieodrobionymi lekcjami, może być źle ubrane i nieuczesane. Może przyjść do szkoły bez drugiego śniadania. Może mieć jakieś sińce i stłuczenia. To wszystko jest normalne i wręcz niezauważalne. Jednak w przypadku dzieci przyjętych pod opiekę, każde z tych „zaniedbań”, rodzi różne przypuszczenia, domysły, komentarze czy interwencje. W niektórych środowiskach panuje nawet przekonanie, że rodzice zastępczy to klienci pomocy społecznej. Tacy, którzy tylko wyciągają ręce po pieniądze. Z innego typu problemami borykają się pełnoletni wychowankowie rodzin zastępczych. Dotyczą one przede wszystkim uzyskania samodzielnego mieszkania oraz znalezienia pracy. Brak szans na uzyskanie mieszkania z zasobów gminnych, brak mieszkań chronionych uniemożliwiają właściwą realizację programu usamodzielnienia. W związku z tym większość wychowanków po osiągnięciu pełnoletności najczęściej nadal zamieszkuje w domu rodziców zastępczych. Zdarza się, że powracają do rodziców biologicznych, których sytuacja mieszkaniowa i materialno-bytowa jest bardzo trudna.

3. Działania o charakterze interwencyjnym i pomocowym

Rodziny zastępcze objęte są pomocą, której zakres określony jest w ustawie o pomocy społecznej oraz w przepisach wykonawczych. Poprzez taką formę opieki zastępczej dziecku zapewnia się warunki rozwoju i wychowania odpowiednie do jego stanu zdrowia i poziomu rozwoju, w tym: odpowiednie warunki bytowe, możliwości rozwoju fizycznego, psychicznego i społecznego, możliwości zaspakajania indywidualnych potrzeb dziecka, możliwość właściwej edukacji i rozwoju zainteresowań oraz odpowiednie warunki do wypoczynku i organizacji wolnego czasu.

W celu wsparcia rodzin zastępczych w pełnieniu funkcji opiekuńczo-wychowawczych podejmuje się następujące działania:

1. Udzielanie rodzinom zastępczym pomocy pieniężnej, w tym:

- pomocy pieniężnej na częściowe pokrycie kosztów utrzymania dziecka
- pomocy na częściowe pokrycie wydatków związanych z potrzebami dziecka przyjmowanego do rodziny zastępczej
- pomocy z tytułu zdarzenia losowego

- przeprowadzanie wywiadów środowiskowych w celu oceny sytuacji opiekuńczo-wychowawczej dziecka umieszczonego w rodzinie zastępczej
- przeprowadzanie wywiadów środowiskowych w celu oceny sytuacji rodziców biologicznych dziecka
- udzielanie wsparcia specjalistycznego, w tym prawnego i psychologicznego.

Pomoc psychologiczna, która jest udzielana zarówno rodzicom zastępczym jak i dzieciom przyjmuje następującą postać:

A) Spotkania z rodzicami zastępczymi

- Ocena sytuacji rodzinnej oraz diagnoza problemu
- Sformułowanie celów i oczekiwań wobec dziecka
- Warsztaty / trening umiejętności rodzicielskich pod kątem zgłaszanego problemu, ustalenie programów działania
- Uwrażliwianie rodziców na przeszłość i negatywne doświadczenia dziecka, kształtowanie postawy zrozumienia, akceptacji i miłości przy jednoczesnym zachowaniu granic i egzekwowaniu ustalonych zasad
- Kontrola programów działania i wprowadzanie ewentualnych zmian
- Obserwacja sytuacji rodzinnej, w razie konieczności wskazanie odpowiednich ośrodków pomocy rodzinie
 1. Udział w grupach wsparcia dla rodziców zastępczych

B) Spotkania z dziećmi

- Rozeznanie w sytuacji problemowej z perspektywy dziecka
- Wywiad kliniczny, w razie konieczności wykorzystanie dostępnych metod diagnostycznych / skierowanie do Poradni Psychologiczno - Pedagogicznej
- Diagnoza problemu
- Podjęcie działań psychologicznych dostosowanych do problemu dziecka (Trening Rozwiązywania Problemów, odbudowanie pozytywnego obrazu własnej osoby, rozwój umiejętności społecznych, praca nad problemem)
- Zapewnienie dziecku wsparcia oraz atmosfery bezpieczeństwa i życzliwości
- Uczestnictwo w grupowych zajęciach z innymi dziećmi przebywającymi w rodzinach zastępczych (socjoterapia, treningi interpersonalne).

Pełnoletnim wychowankom rodzin zastępczych udzielane są następujące formy wsparcia:

- pomoc w przygotowaniu i opracowywaniu indywidualnych programów usamodzielnienia,
- udzielanie pomocy pieniężnej na kontynuację nauki
- pomoc na zagospodarowanie
- jednorazowa pomoc pieniężna na usamodzielnienie
- pomoc w uzyskaniu zatrudnienia
- pomoc w uzyskaniu odpowiednich warunków mieszkaniowych.

Tabela: Świadczenia pieniężne dla pełnoletnich wychowanków rodzin zastępczych

RODZAJ ŚWIADCZENIA	Wysokość udzielonych świadczeń		
	2005 rok	2006 rok	2007 rok (stan na dzień 30.04.2007r.)
Pomoc pieniężna na kontynuowanie nauki	107077	111734	27670
Pomoc pieniężna na usamodzielnienie	0	12968	4941
Pomoc na zagospodarowanie	0	0	0

Tabela: Świadczenia pieniężne dla rodzin zastępczych

RODZAJ ŚWIADCZENIA	Wysokość udzielonych świadczeń		
	2005 rok	2006 rok	2007 rok (stan na dzień 30.04.2007r.)
Pomoc miesięczna na częściowe pokrycie kosztów utrzymania dziecka	688729	617111	198777
Pomoc jednorazowa na pokrycie wydatków związanych z potrzebami przyjmowanego do rodziny dziecka	0	3000	400
Pomoc z tytułu zdarzenia losowego	0	1500	0

5. Rozwój rodzinnych form opieki zastępczej w Powiecie Średzkim.

Powiat Średzki jest aktywnym propagatorem nowoczesnych form rodzicielstwa zastępczego. Kształtując nową politykę społeczną, politykę prorodzinną w powiecie, niewątpliwie przyczynimy się do odpowiedniego zapewnienia opieki dzieciom pozbawionym możliwości pozostania rodzinie biologicznej. Jest to wyzwanie, ale poczucie celowości tych działań pozwala nam wierzyć w ich powodzenie. Dlatego też bardzo ważne jest utworzenie profesjonalnego, sprawnie funkcjonującego systemu poradnictwa specjalistycznego i wsparcia rodzin zastępczych. Rodzina zastępcza jest dla dzieci środowiskiem, w którym podejmowane są próby rozwiązania ich podstawowego problemu: straty rodziny i potrzeby poczucia bezpieczeństwa. Aby tak się stało trzeba zadbać o fachowe przygotowanie kandydatów, którzy podejmą się trudu zostania taką rodziną. W tym celu przynajmniej raz w roku będą organizowane profesjonalne szkolenia rodzin zastępczych według programu PRIDE/ Rodzinna opieka zastępcza/ Adopcja.

Powiatowe Centrum Pomocy Rodzinie w Środzie Śląskiej udziela wsparcia osobom prowadzącym rodzinne formy opieki zastępczej od momentu szkolenia potencjalnych kandydatów przez etap tworzenia placówki rodzinnej lub rodziny zastępczej oraz cały okres ich funkcjonowania.

W szczególności działania PCPR w tym zakresie polegają na:

- przygotowaniu rodzin do pełnienia trudnej roli opiekunów zastępczych,
- pomocy w załatwieniu formalności urzędowych, kompletowaniu dokumentacji niezbędnej do założenia odpowiedniej formy opieki,
- czynnemu udziałowi w procesie doboru rodziny i dziecka z uwzględnieniem predyspozycji

danej rodziny, jej warunków, odpowiedniej różnicy wieku między dzieckiem i opiekunem itp.

- załatwianiu formalności prawnych, odpowiedzialności za kontakty z sądami i kuratorami,
- gromadzeniu pełnej dokumentacji dziecka i przygotowaniu na jej podstawie jego wstępnej diagnozy,
- organizowaniu kontaktów z rodziną biologiczną dziecka, uczestniczeniu w pierwszych spotkaniach,
- opracowywaniu planu pracy z dzieckiem i bieżącym jego weryfikowaniu.

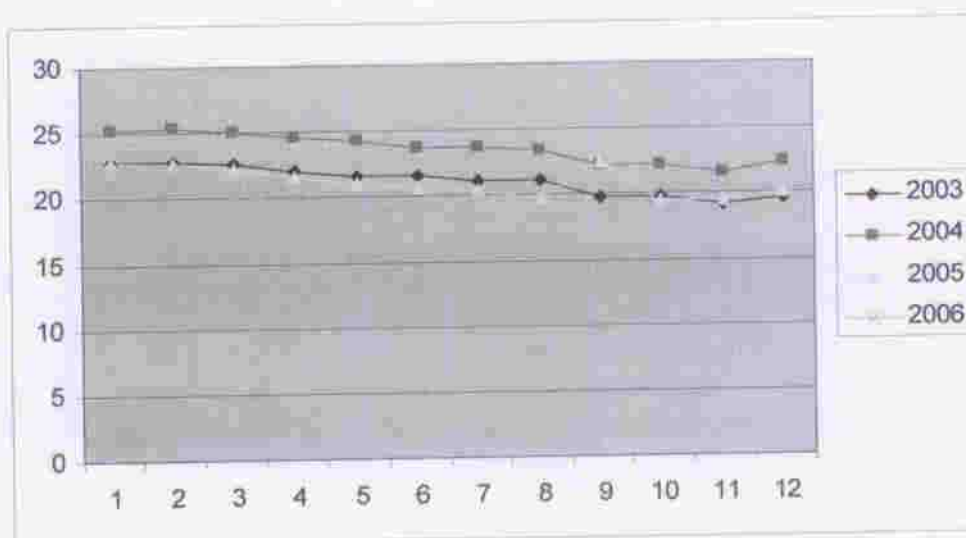
IV. BEZROBOCIE

1. Ogólna charakterystyka zjawiska bezrobocia w Powiecie Średzkim w latach 2007-2013

W Powiecie Średzkim, podobnie jak w skali całego kraju, kluczowym problemem jest wysoki poziom bezrobocia, w tym stale rozszerzające się zjawisko ubożenia społeczeństwa. Na lokalnym rynku obserwuje się stosunkowo wysokie bezrobocie wśród kobiet, osób młodych oraz osób z niskimi kwalifikacjami.

Dokonując analizy porównawczej sytuacji bezrobocia w latach 2003-2006 (do czerwca 2006) można zauważyć ogólną tendencję spadku bezrobocia.

Wykres 1. Stopa bezrobocia w Powiecie Średzkim Śląskim w latach 2003-2006.



W roku 2003 stopa bezrobocia w powiecie średzkim sukcesywnie malała i na koniec 2003r. Natężenie bezrobocia wynosiło 19,8% przy czym wartość ta była wyższa w stosunku do przeciętnej stopy bezrobocia w kraju, która kształtowała się na poziomie 17,6%. W stosunku do innych powiatów województwa dolnośląskiego stopa bezrobocia w powiecie średzkim kształtowała się natomiast na poziomie średnim.

Niepokojące zjawisko wzrostu poziomu bezrobocia zaobserwowano na początku 2004 roku. W okresie grudzień 2003 – luty 2004 stopa bezrobocia wzrosła o 6 punktów procentowych i ukształtowała się na poziomie 25,2%. Niekorzystna sytuacja na rynku pracy spowodowana była trwającymi procesami restrukturyzacji na Dolnym Śląsku, m.in. służby zdrowia, zakończeniem programów inicjowanych przez PUP oraz brakiem ożywienia gospodarczego, które objawiały się tworzeniem miejsc pracy.

W okresie od stycznia 2004r. do maja 2006r. bezrobocie systematycznie spada, co jest związane głównie z przystąpieniem Polski do UE. W tym okresie w Polsce zanotowano wysoki wzrost PKB (5%), niską inflację i duży napływ inwestycji, a także wzrost eksportu polskich producentów. W powiecie średzkim również odnotowano wzrost inwestycji. W roku 2004 PUP w Środzie Śląskiej rozpoczął również realizację projektów współfinansowanych z Europejskiego Funduszu Społecznego, związane z nowym okresem programowania (Sektorowy Program Operacyjny Rozwój Zasobów Ludzkich). Ich celem było przede wszystkim podniesienie kwalifikacji osób bezrobotnych, tak by wielu z nich znalazło pracę. Obecnie (kwiecień 2007r.) stopa bezrobocia wyniosła w powiecie średzkim 18,8% i prognozuje się, że nadal będzie spadać.

Odnotowywany spadek bezrobocia był rezultatem aktywności Powiatowego Urzędu Pracy oraz poszczególnych gmin, które współuczestniczyły w tworzeniu programów na rzecz przeciwdziałania bezrobociu. Zmniejszenie bezrobocia wynikało także ze wzrostu inwestycji gospodarczych w powiecie średzkim (szczególnie dzięki utworzeniu na terenie gminy Środa Śląska podstrefy specjalnej strefy ekonomicznej w Legnicy).

Tabela 1. Bezrobotni zarejestrowani w Powiatowym Urzędzie Pracy 2003-2006 (dane z grudnia każdego roku, a w przypadku roku 2006 – dane z czerwca) – udział poszczególnych gmin w ogólnej liczbie bezrobotnych

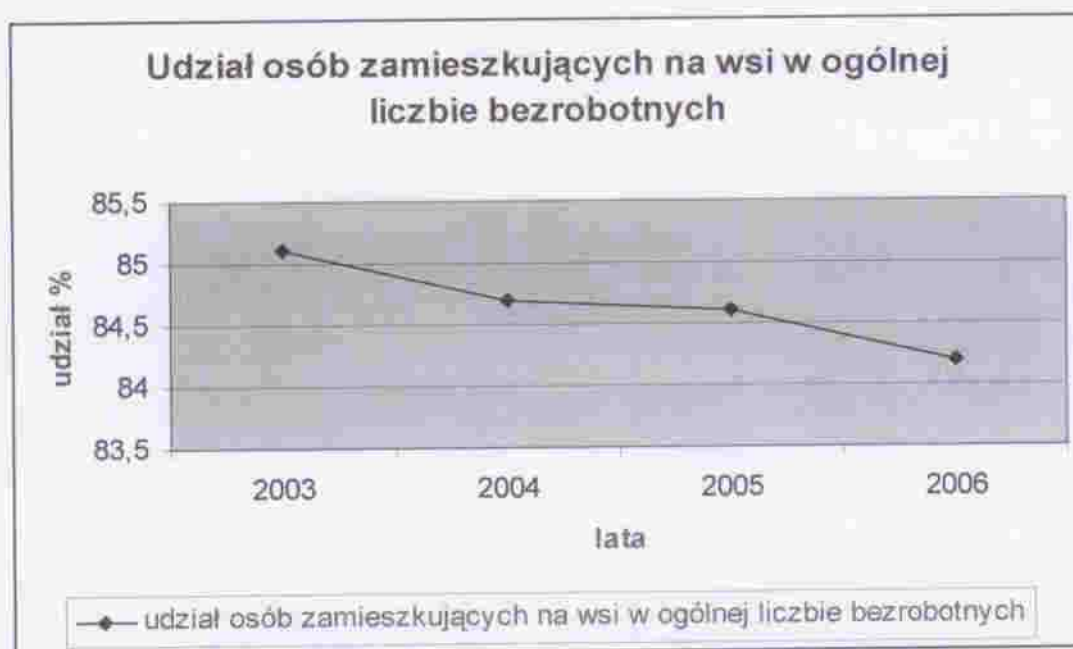
Wyszczególnienie	2003	2004	2005	2006 (stan na 30.06.2006)
Środa Śląska	1529	1470	1310	1245
Kostomłoty	639	607	494	449
Malczyce	450	465	476	445
Miękinia	953	979	805	727
Udanin	604	593	506	403
Ogółem	4175	4114	3591	3269

Obserwując wyrażony liczbowo poziom bezrobocia można zauważyć jego powolny spadek w skali powiatu. Spadek bezrobocia w latach 2003-2006 zanotowano w gminach: Środa Śląska, Udanin, Miękinia, Kostomłoty, zaś w gminie Malczyce bezrobocie zanotowane na koniec czerwca 2006r. jest zbliżone do bezrobocia z grudnia 2003r.

Obserwacja statystyczna umożliwia nie tylko określenie rozmiarów zjawiska w powiecie, ale także rozpoznanie struktury osób bezrobotnych będącej odzwierciedleniem uwarunkowań ekonomicznych, demograficznych i społeczno – zawodowych kształtujących zjawisko. Informacja statystyczna umożliwia ujawnienie stref zagrożenia charakteryzujących się zwiększoną intensywnością występowania bezrobocia.

W powiecie średzkim strefę szczególnego zagrożenia bezrobociem stanowią obszary wiejskie. Osoby zamieszkujące na wsi stanowią ponad 80% populacji bezrobotnych zarejestrowanych w PUP. Udział tych osób w ogólnej liczbie bezrobotnych (stan na 31 grudnia 2003r.) wyniósł 85,1%, w 2004 r. 84,7%, w 2005r. 84,6%, a na koniec czerwca 2006r. 84,2%, co obrazuje poniższy wykres nr 2.

Wykres 2. – Udział osób bezrobotnych zamieszkujących obszary wiejskie w ogólnej liczbie bezrobotnych

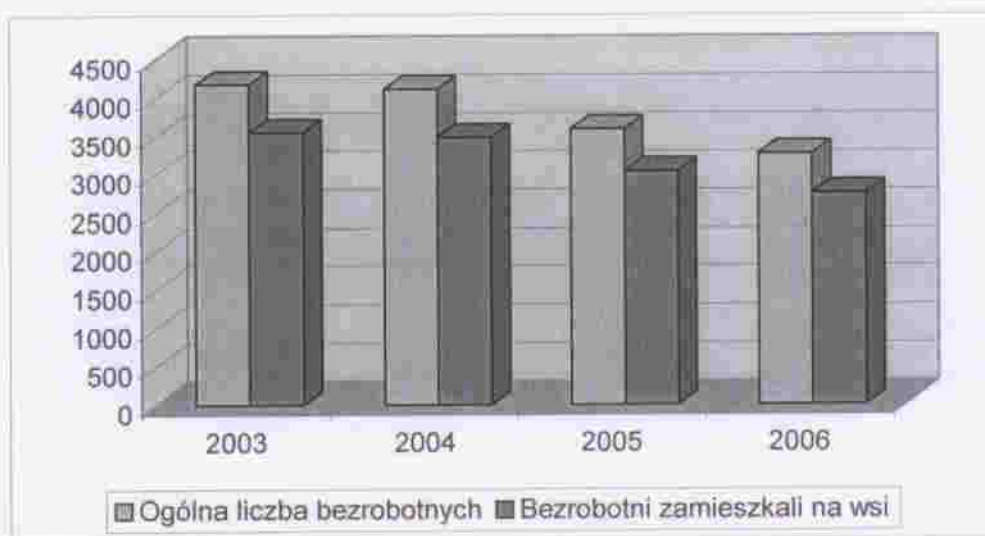


Dużą część bezrobotnej ludności wiejskiej stanowią osoby, które straciły pracę na skutek likwidacji Państwowych Gospodarstw Rolnych (PGR). Są to osoby w wieku produkcyjnym i poprodukcyjnym, najczęściej niezaradne i nisko wykształcone. Pozbawienie tych osób gwarantowanych dotychczas świadczeń socjalnych, różnego rodzaju deputedów, spowodowało znaczne zubożenie oraz zepchnięcie w niektórych przypadkach na margines społeczny. Jednocześnie przekwalifikowanie tej grupy z uwagi na wskazane powyżej ograniczenia: niskie wykształcenie i kwalifikacje, nie zawsze jest możliwe. Z drugiej strony na obszarze powiatu powstały wielohektarowe sprywatyzowane popegerowskie gospodarstwa, których właściciele nie potrzebują zatrudniać zbyt wielu osób.

Tabela 2. Bezrobotni zamieszkali na wsi zarejestrowani w PUP w latach 2003-2006 (stan na 31.12 a w przypadku 2006 r. na 30.06)

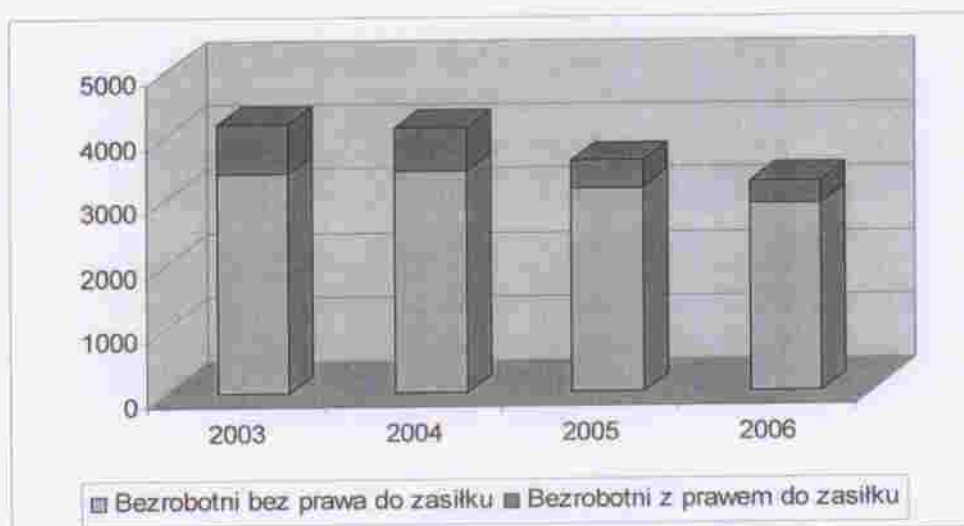
Wyszczególnienie	2003	2004	2005	2006 (stan na 30.06.2006r.)
Bezrobotni zarejestrowani ogółem	4175	4114	3591	3269
Bezrobotni zamieszkali na wsi	3553	3484	3037	2753
Udział procentowy w ogólnej liczbie bezrobotnych	85,1	84,7	84,6	84,2

Wykres 3. Bezrobotni zamieszkałi na wsi zarejestrowani w PUP w latach 2003-2006. (stan 31.12., a w 2006r. – 30.06).



Wskazywany powyżej fakt ubożenia społeczeństwa jest także wynikiem zmiany przepisów prawnych uzależniających nabycie prawa do zasiłku od dłuższego okresu pracy -365 dni w okresie 18 miesięcy poprzedzających datę rejestracji. Poprzednie przepisy umożliwiały nabycie zasiłku po przepracowaniu 180 dni w okresie 12 miesięcy. W wyniku zmiany przepisów bezrobotni bez prawa do zasiłku stanowią większość w ogólnej liczbie bezrobotnych (Wykres 3). Zamiarem ustawodawcy było utrzymanie w ten sposób miejsc pracy, jednakże rzeczywistość pokazała, iż zmienione przepisy prawne zwiększyły grono rejestrujących się osób bezrobotnych bez prawa do zasiłku.

Wykres 4. Udział liczby bezrobotnych bez prawa do zasiłku w ogólnej liczbie bezrobotnych w latach 2003-2006.



1.2. Struktura bezrobocia na lokalnym rynku pracy w latach 2003-2006.

Sytuację na rynku pracy charakteryzuje nie tylko poziom (wysokość stopy bezrobocia), ale także struktura bezrobocia. Dostępne dane statystyczne umożliwiają dokonania charakterystyki struktury bezrobocia z uwagi na:

- Cechy demograficzne (wiek, płeć)
- Cechy społeczno-zawodowe (wykształcenie, staż pracy)
- Czas pozostawania bez pracy

Rozkład bezrobocia z uwagi na powyżej wymienione cechy przedstawiają kolejne tabele.

1.3. Struktura bezrobocia według płci.

Podstawowym wyróżnikiem demograficznym wszelkich zbiorowości ludzkich jest ich podział na płeć. Obserwacja przytoczonych poniżej danych ujawnia istotną prawidłowość dotyczącą zwiększonego zagrożenia bezrobociem kobiet w stosunku do mężczyzn. Wyższe bezrobocie wśród kobiet jest zjawiskiem obserwowanym praktycznie od początku lat 90-tych, dzieje się tak z różnych przyczyn. Jedną z nich są rozmaite społeczne stereotypy, zakładające wyższe wartości pracy zawodowej w ogólnym obrazie zadań życiowych dla mężczyzn, czy wyższą efektywność mężczyzn w pracy. Przyczyn bezrobocia wśród kobiet w powiecie średzkim należy natomiast upatrywać w procesach restrukturyzacji przemysłu i wprowadzeniu reform rządowych, poprzez które nastąpiła ogromna redukcja etatów, zwłaszcza w zawodach wykonywanych w większości przez kobiety. Jednocześnie na lokalnym rynku pracy działają w większości przedsiębiorstwa takie jak: Ceramika Budowlana „Röben”, Vibracoustic Polska Sp. z o.o., Gotec Polska Sp. z o.o., Emsteel Sp. z o.o., Armacell Polska Sp. z o.o., które angażują głównie mężczyzn. W latach 2003-2006 tendencja uległa zmianie, następuje wyrównanie proporcji pomiędzy liczbą zarejestrowanych kobiet w stosunku do zarejestrowanych mężczyzn. Strukturę bezrobocia rejestrowanego według płci obrazuje Tabela 3.

Tabela 3. Struktura bezrobocia rejestrowanego według płci w PUP w latach 2003-2006 (stan 31.12, a w 2006r. – 30.06.)

Wyszczególnienie	2003	2004	2005	2006 (stan na 30.06.2006r.)
Bezrobotni zarejestrowani ogółem	4175	4114	3591	3269
Mężczyźni	1997	2057	1705	1536
Kobiety	2178	2057	1886	1733

