

SIR. 6221.2.2022

4

PLAY

iliad  
GROUP

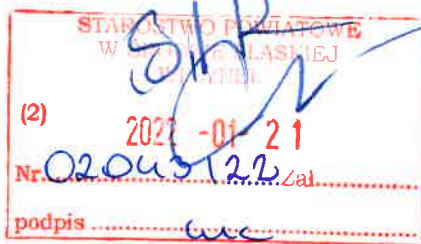
Poznań, 2022.01.18

Prowadzący instalację:

P4 Sp. z o. o.  
ul. Wynalazek 1  
02 – 677 Warszawa

Adres do korespondencji:

P4 Sp. z o. o.  
ul. Roosevelta 18,  
60-829 Poznań



*M. Wozniak  
Pzu. 01.2022*

## Starostwo Powiatowe w Środzie Śląskiej Wydział Środowiska i Rolnictwa

dotyczy stacji bazowej telefonii komórkowej operatora P4 Sp. z o. o. SRE3032

Na podstawie art. 152 ust. 6 ust. 1 lit c) ustawy z dnia 27 kwietnia 2001 r. Prawo ochrony środowiska (t.j. Dz. U. z 2020 r. poz. 1219 z późn. zm.) zwanej dalej w skrócie POŚ a także zgodnie z wymogami Rozporządzenie Ministra Środowiska z dnia 2 lipca 2010 r. w sprawie rodzajów instalacji, których eksploatacja wymaga zgłoszenia (t.j. Dz. U. z 2019 r. poz. 1510)

**P4 Sp. z o. o. z siedzibą w Warszawie** przedkłada organowi właściwemu do przyjęcia zgłoszenia informacje o zmianie w zakresie danych lub informacji, o których mowa w art. 152 ust. 2 POŚ dotyczących instalacji wytwarzających pole elektromagnetyczne:

dz. nr 150/4, obręb 0022, 55-311 Wichrów, gm. Kostomłoty, pow. średzki

P4 sp. z o.o. przedkłada informację o zmianach w instalacji z wykorzystaniem formularza będącego załącznikiem do Rozporządzenia Ministra Środowiska z dnia 2 lipca 2010 r. w sprawie zgłoszenia instalacji wytwarzających pola elektromagnetyczne (Dz. U. Nr 130, poz. 879), które utraciło moc (obowiązywało do dnia 1 stycznia 2021 roku), podkreślając, iż czyni to, pomimo brak obowiązku, aby zakres zmian był czytelny dla organu.

Załączniki:

- 1) formularz aktualizacyjny instalacji;
- 2) odpis dokumentu pełnomocnictwa wraz potwierdzeniem uiszczenia opłaty skarbowej od jego złożenia.

Z poważaniem  
*J. Minc*  
Jarosław Minc  
(22) 319 48 17  
kom. 790004089



**AKTUALIZACJA DANYCH INSTALACJI PO WPROWADZENIU ZMIANY NIEISTOTNEJ****I. Wypełnia podmiot prowadzący instalację dokonujący jej zgłoszenia**

1. Nazwa i adres organu ochrony środowiska właściwego do przyjęcia zgłoszenia

Starostwo Powiatowe w Środzie Śląskiej  
Wydział Środowiska i Rolnictwa  
55-300 Środa Śląska  
ul. Wrocławska 2

2. Nazwa instalacji zgodna z nazewnictwem stosowanym przez prowadzącego instalację

SRE3032 (zgłoszenie nr 2)

3. Określenie nazw jednostek terytorialnych (gmin, powiatów i województw), na których terenie znajduje się instalacja, wraz z podaniem symboli NTS jednostek terytorialnych, na których terenie znajduje się instalacja.

woj. DOLNOŚLĄSKIE 2.5.02 (TERYT: 02) (KTS: 10030200000000), pow. średzki 4.5.02.04.18 (TERYT: 0218) (KTS: 10030210418000), gm. Kostomłoty 5.5.02.04.18.01.2 (TERYT: 0218012) (KTS: 10030210418012)

4. Oznaczenie prowadzącego instalację, jego adres zamieszkania lub siedziby

P4 Sp. z o.o., ul Wynałazek 1, 02-677 Warszawa

5. Adres zakładu, na którego terenie prowadzona jest eksploatacja instalacji

dz. nr 150/4, obręb 0022, 55-311 Wichrów, gm. Kostomłoty, pow. średzki

6. Rodzaj instalacji zgodnie z załącznikiem nr 2 rozporządzenia Ministra Środowiska z dnia 2 lipca 2010r. w sprawie zgłoszenia instalacji wytwarzających pola elektromagnetyczne (Dz. U. nr 130, poz. 879).

Instalacja radiokomunikacyjna, której moc promieniowana izotropowo wynosi nie mniej niż 15W, emitująca pola elektromagnetyczne o częstotliwościach od 30 kHz do 300 GHz.

7. Rodzaj i zakres prowadzonej działalności, w tym wielkość produkcji lub wielkość świadczonych usług.

Usługi telekomunikacyjne bez prowadzenia produkcji. Wielkość świadczonych usług: usługi telekomunikacyjne dla ilości do 2000 użytkowników jednocześnie.

8. Czas funkcjonowania instalacji (dni tygodnia i godziny)

Wszystkie dni tygodnia, 24 godziny na dobę.

9. Emisja pola elektromagnetycznego o równoważnych mocach promieniowanych izotropowo (EIRP) poszczególnych anten:

Antena Sektorowa 11\_GLNT: 19917W

Antena Sektorowa 12\_HV: 13430W

Antena Sektorowa 21\_GLNT: 19917W

Antena Sektorowa 22\_HV: 13430W

Antena Sektorowa 31\_GLNT: 19917W

Antena Sektorowa 32\_HV: 13430W

Radiolinia RL1: 6166W

10. Opis stosowanych metod ograniczenia emisji

Instalacja ogranicza wielkość emisji w sposób automatyczny do wartości nie większych niż niezbędne do zapewnienia obsługi użytkowników sieci. Metoda zgodna z zasadą działania systemu telefonii komórkowej określona odpowiednimi normami.

11. Informacja czy stopień ograniczenia wielkości emisji jest zgodny z obowiązującymi przepisami

Konstrukcja stacji ogranicza wielkość emisji, tak że obowiązujące przepisy i normy dotyczące pól elektromagnetycznych są zachowane.

12. Szczegółowe dane odpowiednio do rodzaju instalacji zgodnie z wymaganiami określonymi w załączniku 2 do rozporządzenia, które utraciło moc dnia 1 stycznia 2021 roku.

LP 1. Współrzędne geograficzne anten instalacji:  
Antena Sektorowa 11\_GLNT: (16°35'08.4"E, 51°01'54.8"N)  
Antena Sektorowa 12\_HV: (16°35'08.4"E, 51°01'54.8"N)  
Antena Sektorowa 21\_GLNT: (16°35'08.4"E, 51°01'54.8"N)  
Antena Sektorowa 22\_HV: (16°35'08.4"E, 51°01'54.8"N)  
Antena Sektorowa 31\_GLNT: (16°35'08.4"E, 51°01'54.8"N)  
Antena Sektorowa 32\_HV: (16°35'08.4"E, 51°01'54.8"N)  
Radiolinia RL1: (16°35'08.4"E, 51°01'54.8"N)

LP 2. Częstotliwość pracy instalacji:  
800MHz, 900MHz, 1800MHz, 2100MHz, 2600MHz, 23GHz

LP 3. Wysokość środków elektrycznych anten nad poziomem terenu:  
Antena Sektorowa 11\_GLNT: 58,50m  
Antena Sektorowa 12\_HV: 58,50m  
Antena Sektorowa 21\_GLNT: 58,50m  
Antena Sektorowa 22\_HV: 58,50m  
Antena Sektorowa 31\_GLNT: 58,50m  
Antena Sektorowa 32\_HV: 58,50m  
Radiolinia RL1: 54,50m

LP 4.	<p>Emisja pola elektromagnetycznego o równoważnych mocach promieniowanych izotropowo (EIRP) poszczególnych anten:</p> <p>Antena Sektorowa 11_GLNT: 19917W  Antena Sektorowa 12_HV: 13430W  Antena Sektorowa 21_GLNT: 19917W  Antena Sektorowa 22_HV: 13430W  Antena Sektorowa 31_GLNT: 19917W  Antena Sektorowa 32_HV: 13430W  Radiolinia RL1: 6166W</p>
LP 5.	<p>Zakresy azymutów i kątów pochylecia osi głównych wiązek promieniowania poszczególnych anten Instalacji:</p> <p>Antena Sektorowa 11_GLNT: azymut 50°, pochylecia 0-10° (900MHz), pochylecia 0-10° (1800MHz), pochylecia 0-10° (2100MHz)  Antena Sektorowa 12_HV: azymut 50°, pochylecia 0-10° (800MHz), pochylecia 0-10° (2600MHz)  Antena Sektorowa 21_GLNT: azymut 190°, pochylecia 0-10° (900MHz), pochylecia 0-10° (1800MHz), pochylecia 0-10° (2100MHz)  Antena Sektorowa 22_HV: azymut 190°, pochylecia 0-10° (800MHz), pochylecia 0-10° (2600MHz)  Antena Sektorowa 31_GLNT: azymut 300°, pochylecia 0-10° (900MHz), pochylecia 0-10° (1800MHz), pochylecia 0-10° (2100MHz)  Antena Sektorowa 32_HV: azymut 300°, pochylecia 0-10° (800MHz), pochylecia 0-10° (2600MHz)  Radiolinia RL1: azymut 94</p>
LP 6.	<p>Dla anteny Antena Sektorowa 11_GLNT miejsca dostępne dla ludności nie znajdują się w określonej we wskazanym poniżej rozporządzeniu odległości od środka elektrycznego anteny w osi jej głównej wiązki promieniowania,  Dla anteny Antena Sektorowa 12_HV miejsca dostępne dla ludności nie znajdują się w określonej we wskazanym poniżej rozporządzeniu odległości od środka elektrycznego anteny w osi jej głównej wiązki promieniowania,  Dla anteny Antena Sektorowa 21_GLNT miejsca dostępne dla ludności nie znajdują się w określonej we wskazanym poniżej rozporządzeniu odległości od środka elektrycznego anteny w osi jej głównej wiązki promieniowania,  Dla anteny Antena Sektorowa 22_HV miejsca dostępne dla ludności nie znajdują się w określonej we wskazanym poniżej rozporządzeniu odległości od środka elektrycznego anteny w osi jej głównej wiązki promieniowania,  Dla anteny Antena Sektorowa 31_GLNT miejsca dostępne dla ludności nie znajdują się w określonej we wskazanym poniżej rozporządzeniu odległości od środka elektrycznego anteny w osi jej głównej wiązki promieniowania,  Dla anteny Antena Sektorowa 32_HV miejsca dostępne dla ludności nie znajdują się w określonej we wskazanym poniżej rozporządzeniu odległości od środka elektrycznego anteny w osi jej głównej wiązki promieniowania,  a zatem, zgodnie z przepisami wydanymi na podstawie art. 60 ustawy z dnia 3 października 2008r. o udostępnianiu informacji o środowisku i jego ochronie, udziale społeczeństwa w ochronie środowiska oraz o ocenach oddziaływania na środowisko, tj. Rozporządzeniem Rady Ministrów z dnia 10 września 2019 r. w sprawie przedsięwzięć mogących znacząco oddziaływać na środowisko (Dz.U. 2019 poz. 1839), przedmiotowa instalacja nie jest kwalifikowana jako przedsięwzięcie mogące zawsze bądź mogące potencjalnie znacząco oddziaływać na środowisko.</p>
LP 7.	<p>Sprawozdanie z wykonanych pomiarów poziomów pól elektromagnetycznych, o których mowa w art. 122a ust. 1 pkt 1) Prawa ochrony środowiska – jako załącznik.</p>
<p>13. Miejscowość, data: Poznań, 2022-01-18  Imię i nazwisko osoby reprezentującej prowadzącą instalację: Jarosław Minc</p>	
<p>Podpis: </p>	
<p><b>II. Wypełnia organ ochrony środowiska przyjmujący zgłoszenie</b></p>	
<p>Data zarejestrowania zgłoszenia</p> <p>.....</p>	<p>Numer zgłoszenia</p> <p>.....</p>



AB 1571

**SOLDI**

SOLDI s.c. Robert Kłosek, Leszek Duda  
ul. Bieżanowska 22  
30-812 Kraków

# Sprawozdanie nr 009/2022/OS/02

Sprawozdanie z badania natężenia pól elektromagnetycznych  
wykonanych w środowisku

Miejsce wykonania badania:

(dane uzyskane od klienta)

**SRE3032**

dz. nr 150/4, obręb 0022  
55-311 Wichrów, gm. Kostomłoty  
pow. średzki, woj. dolnośląskie

Współrzędne geograficzne:

51°01'54.78"N, 16°35'08.41"E

Data wykonania badania:

13.01.2022 r.

Data wydania sprawozdania:

14.01.2022 r.

Klient:

P4 Sp. z o.o.  
ul. Wynalazek 1  
02-677 Warszawa

Bez pisemnej zgody laboratorium, sprawozdanie nie może być powielane inaczej, jak tylko w całości.



## 1. Podstawa prawna

Badania wykonano zgodnie z obecnie występującymi aktami prawnymi:

- Ustawa z dnia 27 kwietnia 2001r. Prawo ochrony środowiska.  
(Tekst jednolity: Dz. U. 2021 poz. 1973 z zm.).
- Rozporządzenie Ministra Zdrowia z dnia 17 grudnia 2019r. w sprawie dopuszczalnych poziomów pól elektromagnetycznych w środowisku.  
(Dz. U. 2019 poz. 2448)
- Rozporządzenie Ministra Klimatu z dnia 17 lutego 2020r. w sprawie sposobów sprawdzania dotrzymania dopuszczalnych poziomów pól elektromagnetycznych w środowisku. (Dz. U. 2020 poz. 258)

## 2. Aparatura pomiarowa

Podczas badań użyto następującej aparatury pomiarowej:

Tabela Nr 1

Miernik	Sondy	Zakres częstotliwościowy	Zakres pomiarowy	Świadectwo wzorcowania	Ważne do
Narda NBM - 550 Nr E-0201	EF0392 nr G-0073	0,1 – 3 600MHz	0,8-972 V/m	LWiMP/W/051/21; data wydania: 17.02.2021	17.02.2023r.
Narda NBM - 550 Nr E-0201	EF6092 nr C-0088	80 – 90 000MHz	0,8-351 V/m	LWiMP/W/051/21; data wydania: 17.02.2021	17.02.2023r.

Aparaturę pomiarową charakteryzują następujące wartości niepewności pomiaru obliczone i przedstawiona zgodnie z dokumentem EA 4/16. Podane wartości niepewności stanowią niepewności rozszerzone dla poziomu ufności 95% i współczynnika rozszerzenia  $k=2$

Niepewność pomiarowa wyznaczona dla zainstalowanych i skonfigurowanych obiektów – źródeł pól, jak w dniu pomiaru wynosi 33%.

Dodatkowa aparatura pomiarowa:

- Kompas (busola) [UP/29/Sw]
- Cyfrowy miernik wilgotności względnej i temperatury powietrza AZ8703  
nr S/N:9614083  
(Świadectwo Wzorcowania: 1388/AH/15; data wydania: 14.08.2015)
- Taśma Miernicza Geodezyjna 50 m  
(Świadectwo Wzorcowania: U/21/51-512120028.2; data wydania: 10.03.2021)
- Odbiornik GPS HUAWEI P20





### 3. Współpraca z klientem

Działanie Laboratorium służy zawsze rozwiązywaniu problemów i spełnianiu wymagań klienta.

Laboratorium zobowiązuje się do przestrzegania warunków określonych przez klienta, dotyczących bezstronności i poufności badań a także ochrony jego praw, jeżeli nie jest to sprzeczne z obowiązującym prawem.

Klient ma możliwość złożenia skargi w terminie 14 dni, licząc od daty przyjęcia sprawozdania.

### 4. Opis badania:

Badanie przeprowadziło Laboratorium Badawcze Soldi na podstawie zlecenia firmy P4 Sp. z o.o.

Badanie wykonano zgodnie z:

Załącznik do Rozporządzenia Ministra Klimatu z dnia 17 lutego 2020 r. w sprawie sposobów sprawdzania dotrzymania dopuszczalnych poziomów pól elektromagnetycznych w środowisku. (Dz. U. 2020 poz. 258)

Badania promieniowania elektromagnetycznego, którego źródłem są urządzenia wyszczególnione w pkt. 5 przeprowadzono w pionach pomiarowych w szczególności w tych miejscach, w których na podstawie uprzednio przeprowadzonych obliczeń, stwierdzono występowanie w danych zakresach częstotliwości pól elektromagnetycznych o najwyższych spodziewanych poziomach. Badania pól elektromagnetycznych przeprowadzono w pionach pomiarowych wzdłuż głównych kierunków pomiarowych, dodatkowych pionach pomiarowych oraz w miejscach dostępnych dla ludności w otoczeniu instalacji. W przyjętych pionach pomiarowych pomiary wykonano na wysokościach od 0,3 m do 2,0 m nad powierzchnią terenu albo nad innymi miejscami dostępnymi dla ludności.

Za wynik pomiaru wpisany w Tabeli nr 4 kolumnie 8 niniejszego sprawozdania, uznaje się wartość wyznaczoną jako iloczyn maksymalnej chwilowej wartości zmierzonej i poprawki pomiarowej, powiększoną o rozszerzoną niepewność pomiaru  $U$  dla współczynnika rozszerzenia  $k=2$ .



## 5. Informacje przekazane przez klienta

Tabela Nr 2 – Szczegółowe dane źródła pól dla anten mikrofalowych

Tabela Nr 2a – Szczegółowe dane źródła pól dla anten sektorowych

**Tabela Nr 2**

Lp.			Antena			
	Częstotliwość pracy [GHz]	Moc wyjściowa [dBm]	Typ/Producent	Średnica anteny	Azymut	Wysokość zainstalowania [m]
1	23	28	A23D06	0,6	94	54,5

**Tabela Nr 2a**

Parametry systemów nadawczo-odbiorczych						
<b>Charakterystyka promieniowania</b>		Kierunkowa				
<b>Rzeczywisty czas pracy [h/doba]</b>		24				
<b>Rodzaj wytwarzanego pola</b>		stacjonarne				
Lp.	Antena Producent / Typ	Azymut [°]	Wysokość zawieszenia [m] n.p.t.	Pasmo [Mhz]	Zakres tilt min-max [°]	EIRP dla anteny [W]
1	Huawei ATR4518R11	50	58,5	900	0 - 10	19917
				1800	0 - 10	
				2100	0 - 10	
2	Huawei ATR4518R11	50	58,5	800	0 - 10	13430
				2600	0 - 10	
3	Huawei ATR4518R11	190	58,5	900	0 - 10	19917
				1800	0 - 10	
				2100	0 - 10	
4	Huawei ATR4518R11	190	58,5	800	0 - 10	13430
				2600	0 - 10	
5	Huawei ATR4518R11	300	58,5	900	0 - 10	19917
				1800	0 - 10	
				2100	0 - 10	
6	Huawei ATR4518R11	300	58,5	800	0 - 10	13430
				2600	0 - 10	

W załączonej tabeli podano maksymalne parametry pracy tej instalacji deklarowane przez prowadzącego instalację. Podczas pomiarów urządzenia użytkownika pracowały przy aktualnie występującym obciążeniu oraz podczas badania anteny użytkownika o sterowanych wiązkach zostały ustawione w sposób umożliwiający spełnienie wymagań pkt. 13 ppkt. 2 RMK.

Przy sprawdzaniu dotrzymania dopuszczalnych poziomów pól elektromagnetycznych w środowisku uwzględnia się poprawkę pomiarową o wartości 1,47 umożliwiającą uwzględnienie maksymalnych parametrów pracy instalacji. Ze względu na fakt, że pomiary wykonywane są przy użyciu miernika szerokopasmowego, wartość poprawki pomiarowej nie odnosi się oddzielnie ani do poszczególnych systemów i zakresów częstotliwości, ani do obecności innych instalacji emitujących pole – EM w sąsiedztwie lecz uwzględnia wszystkie te czynniki łącznie.

Jako dopuszczalne poziomy gęstości pola elektromagnetycznego przyjmuje się wartość  $2\text{W/m}^2$ , co odpowiada natężeniu składowej elektrycznej pola elektromagnetycznego o wartości  $28\text{ V/m}$  – tj. minimalnej wartości dopuszczalnej dla zakresu częstotliwości od 10 MHz do 300 GHz.



## 6. Wyniki badań i szkiec sytuacyjny

Tabela nr 3

Data wykonania badania	Godzina		Opady	Temperatura [°C]		Wilgotność [%]	
	Rozpoczęcia badania	Zakończenia badania		Minimalna	Maksymalna	Minimalna	Maksymalna
13.01.2022	14:10	16:00	Brak	4,3	5,1	68	70

Temperatura i wilgotność względna nie wyższa niż dopuszczalna specyfikacja miernika.

Tabela nr 4

Nr pionu/ punktu	Lokalizacja pionu / punktu pomiarowego			Wartości obliczane zgodnie z wymaganiami załącznika do RMK z 18.02.2020 r. (Dz. U. 2020, poz. 258)						
	LAT	LON	Opis	Wysokość pomiaru	Wartość zmierzona	Wynik badania z niepewnością	Wynik pomiaru pola-E <sup>2)</sup>	Wskaźnik poziomu emisji WM <sub>E</sub>	Wartość wyznaczona pola-H	Wskaźnik poziomu emisji WM <sub>H</sub>
				[m]	[V/m]	[V/m]	[V/m]		[A/m]	
1	2	3	4	5	6	7	8	9	10	11
1	51.03222	16.58611	GKP; poziom terenu wokół stacji bazowej	2,0	0,9 <sup>N)</sup>	1,3	2,0	0,07	0,005	0,07
2	51.03236	16.58653	GKP; poziom terenu wokół stacji bazowej	2,0	1,0	1,3	2,0	0,07	0,005	0,07
3	51.03305	16.58792	GKP; poziom terenu wokół stacji bazowej	2,0	0,9 <sup>N)</sup>	1,3	2,0	0,07	0,005	0,07
4	51.03416	16.59	GKP; poziom terenu wokół stacji bazowej-390m od obiektu, na azymucie 50°	2,0	0,8 <sup>N)</sup>	1,3	2,0	0,07	0,005	0,07
5	51.03528	16.59222	GKP; poziom terenu wokół stacji bazowej-585m od obiektu, na azymucie 50°	2,0	0,8 <sup>N)</sup>	1,3	2,0	0,07	0,005	0,07
6	51.03194	16.58625	GKP; poziom terenu wokół stacji bazowej	2,0	0,8 <sup>N)</sup>	1,3	2,0	0,07	0,005	0,07
7	51.03194	16.58681	GKP; poziom terenu wokół stacji bazowej	2,0	0,8 <sup>N)</sup>	1,3	2,0	0,07	0,005	0,07
8	51.03194	16.58722	GKP; poziom terenu wokół stacji bazowej	2,0	0,8 <sup>N)</sup>	1,3	2,0	0,07	0,005	0,07
9	51.03167	16.5857	GKP; poziom terenu wokół stacji bazowej	2,0	0,9 <sup>N)</sup>	1,3	2,0	0,07	0,005	0,07
10	51.03125	16.58556	GKP; poziom terenu wokół stacji bazowej	2,0	1,0	1,3	2,0	0,07	0,005	0,07
11	51.03028	16.58528	GKP; poziom terenu wokół stacji bazowej	2,0	0,8 <sup>N)</sup>	1,3	2,0	0,07	0,005	0,07

<sup>2)</sup> Za wynik pomiaru przyjmuje się wartość wyznaczoną jako iloczyn maksymalnej chwilowej wartości zmierzonej i poprawki pomiarowej, powiększoną o rozszerzoną niepewność pomiaru U dla współczynnika rozszerzenia k=2

<sup>N)</sup> Wartość zmierzona spoza zakresu akredytacji. Do uzyskania wyniku badania interpoluje się wartość zmierzoną do wartości dolnej granicy zakresu pomiarowego metody. Wartość tą wykorzystuje się do wyliczenia wyniku pomiaru i do stwierdzenia zgodności.

Objaśnienia:

GKP – Główny Kierunek Pomiarowy



Tabela nr 4 c.d.

Lokalizacja pionu / punktu pomiarowego				Wartości obliczane zgodnie z wymaganiami załącznika do RMK z 18.02.2020 r. (Dz. U. 2020, poz. 258)						
Nr pionu/ punktu	LAT	LON	Opis	Wysokość pomiaru	Wartość zmierzona	Wynik badania z niepewnością	Wynik pomiaru pola-E <sup>*)</sup>	Wskaźnik poziomu emisji WM <sub>E</sub>	Wartość wyznaczona pola-H	Wskaźnik poziomu emisji WM <sub>H</sub>
				[m]	[V/m]	[V/m]	[V/m]		[A/m]	
1	2	3	4	5	6	7	8	9	10	11
12	51.02847	16.58486	GKP; poziom terenu wokół stacji bazowej-390m od obiektu, na azymucie 190°	2,0	0,8 <sup>N)</sup>	1,3	2,0	0,07	0,005	0,07
13	51.02681	16.58431	GKP; poziom terenu wokół stacji bazowej-585m od obiektu, na azymucie 190°	2,0	0,8 <sup>N)</sup>	1,3	2,0	0,07	0,005	0,07
14	51.03208	16.58528	GKP; poziom terenu wokół stacji bazowej	2,0	0,9 <sup>N)</sup>	1,3	2,0	0,07	0,005	0,07
15	51.03222	16.58486	GKP; poziom terenu wokół stacji bazowej	2,0	0,9 <sup>N)</sup>	1,3	2,0	0,07	0,005	0,07
16	51.03278	16.58333	GKP; poziom terenu wokół stacji bazowej	2,0	0,8 <sup>N)</sup>	1,3	2,0	0,07	0,005	0,07
17	51.03375	16.58097	GKP; poziom terenu wokół stacji bazowej-390m od obiektu, na azymucie 300°	2,0	0,8 <sup>N)</sup>	1,3	2,0	0,07	0,005	0,07
18	51.03472	16.57819	GKP; poziom terenu wokół stacji bazowej-615m od obiektu, na azymucie 300°	2,0	0,8 <sup>N)</sup>	1,3	2,0	0,07	0,005	0,07

<sup>\*)</sup> Za wynik pomiaru przyjmuje się wartość wyznaczoną jako iloczyn maksymalnej chwilowej wartości zmierzonej i poprawki pomiarowej, powiększoną o rozszerzoną niepewność pomiaru U dla współczynnika rozszerzenia k=2

<sup>N)</sup> Wartość zmierzona spoza zakresu akredytacji. Do uzyskania wyniku badania interpoluje się wartość zmierzoną do wartości dolnej granicy zakresu pomiarowego metody. Wartość tą wykorzystuje się do wyliczenia wyniku pomiaru i do stwierdzenia zgodności.

Objaśnienia:

GKP – Główny Kierunek Pomiarowy

Wyniki pomiarów odnoszą się wyłącznie do przedstawionych w sprawozdaniu punktów / pionów pomiarowych.

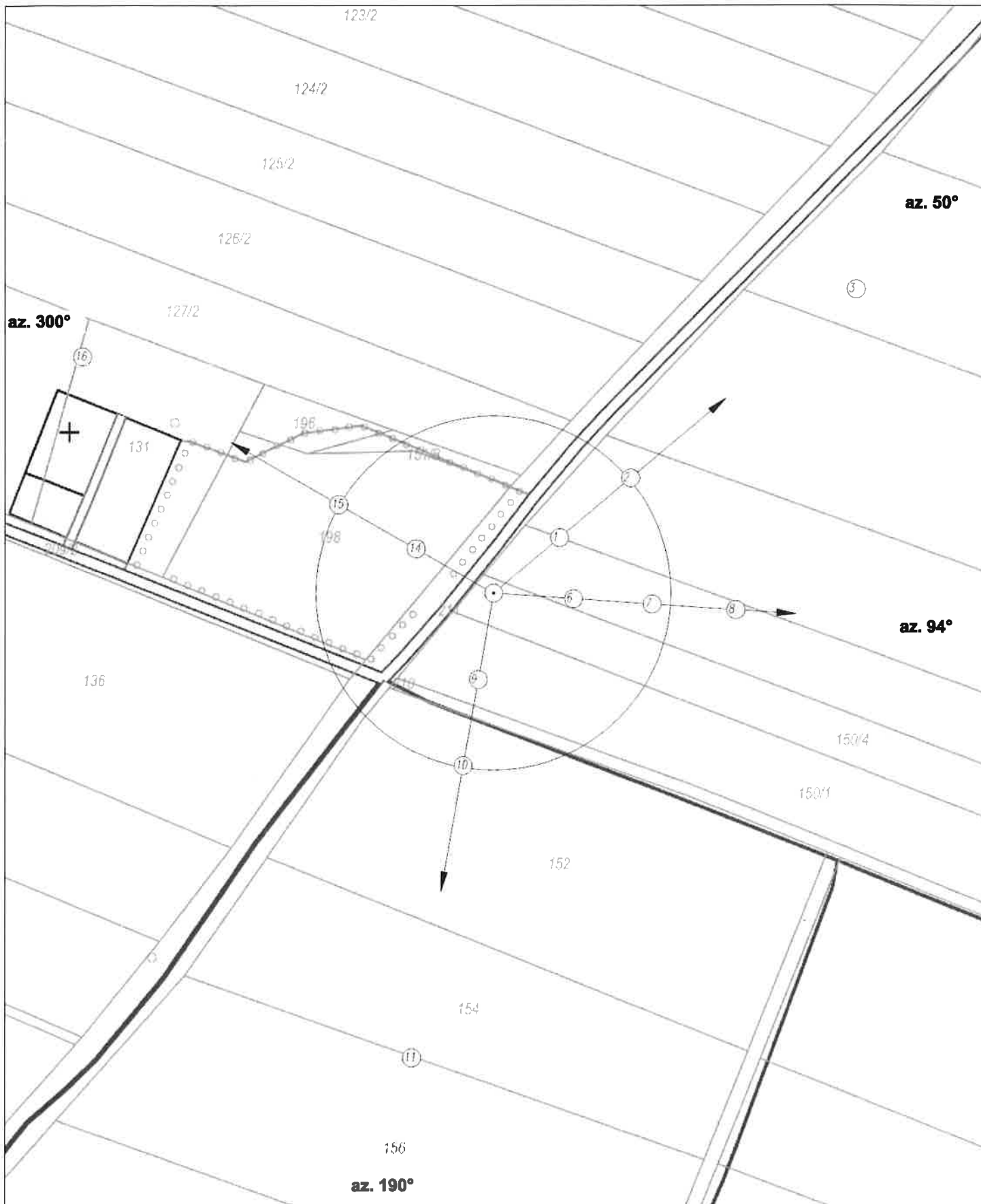
Dane podane przez klienta wpływają na ważność wyników.

W obowiązkowym obszarze pomiarowym nie stwierdzono obecności instalacji urządzeń obcych operatorów.

W związku z wejściem w życie Ustawy z dnia 16 kwietnia 2020 r. o szczególnych instrumentach wsparcia w związku z rozprzestrzenieniem się wirusa SARS-CoV-2 (Dz. U. 2020, poz. 695 z późn. zm.) zgodnie z art. 31 nie przeprowadza się pomiarów w lokalach mieszkalnych oraz w lokalach użytkowych zlokalizowanych na terytorium objętym stanem nadzwyczajnym, stanem zagrożenia epidemicznego lub stanem epidemii.







UWAGA: Nie wszystkie punkty / piony pomiarowe zostały wskazane na powyższej mapie

LEGENDA:

- Ⓝ - Punkty (piony) pomiarowe
- ⊙ - Lokalizacja źródła pola-EM
- - Obligatoryjny obszar pomiarowy



D4 Sp. z o.o. 02-677 Warszawa, ul. Wynalazek 1		Nr stacji	SRE3032	Skala	1:2000
Nazwa rysunku: Rozmieszczenie pionów pomiarowych					
Nr sprawozdania: 009/2022/05/02					
LABORATORIUM BADAWCZE SGLDI ul. Bieżanowska 22, 30-812 Kraków			Opracował Laboratorium Badawcze Soldi	Nr rysunku 01	



## 7. Podsumowanie wyników badania

Minimalne dopuszczalne poziomy elektromagnetycznego promieniowania niejonizującego charakteryzowane przez wartości graniczne wielkości fizycznych dla miejsc dostępnych dla ludności, uwzględniające wszystkie źródła promieniowania mogące występować w obszarze pomiarowym, w zakresie pomiarowym zestawu pomiarowego, opisanego w punkcie 2 niniejszego sprawozdania, zgodnie z *Rozporządzeniem Ministra Zdrowia z dnia 17 grudnia 2019 r. w sprawie dopuszczalnych poziomów pól elektromagnetycznych w środowisku* [Dz. U. 2019, poz. 2448], które zostały przyjęte do obliczeń wskaźników  $W_{ME}$  i  $W_{MH}$  wynoszą odpowiednio:

Tabela Nr 5




Zakres częstotliwości	Natężenie pola - E	Natężenie pola - H
10 MHz – 300 GHz	28 V/m	0,073 A/m

W wyniku przeprowadzonego badania potwierdzono, że otrzymane wartości wskaźnikowe dla wszystkich punktów / pionów pomiarowych badanej instalacji radiokomunikacyjnej, nie przekroczyły wartości 1. Zatem poziomy pól elektromagnetycznych w badanych punktach są dopuszczalne.

Stwierdzenie zgodności zostało przedstawione na podstawie wyników badań oraz informacji uzyskanych od klienta (za które Laboratorium nie ponosi odpowiedzialności) dla instalacji opisanej w punkcie 5.

Stwierdzenia zgodności dokonano na podstawie zasady podejmowania decyzji i wymagań zawartych w załączniku do *Rozporządzenia Ministra Klimatu z dnia 17 lutego 2020 r. w sprawie sposobów sprawdzania dotrzymania dopuszczalnych poziomów pól elektromagnetycznych w środowisku* [Dz. U. 2020, poz. 258].

Tabela Nr 6

Badania wykonał:	Sprawozdanie sporządził:	Sprawdził/Autoryzował :
Łukasz Atrachimowicz	Dawid Sienkiewicz	 Podpis jest prawidłowy  Dokument podpisany przez Paulina Blaszczyk Data: 2022.01.14 12:40:03 CET  Paulina Blaszczyk Specjalista ds. Ochrony Środowiska

**KONIEC SPRAWOZDANIA**

