

Oferta – rozeznanie rynku dot. opracowania operatu klasyfikacyjnego w ramach powołania klasyfikatora na zasadach biegłego w postępowaniu administracyjnym.

Dotyczy: obszar gruntu w działce ewidencyjnej o identyfikatorze ewidencyjnym nr Id 021803_5.0004.255/1 oznaczony konturem klasy RIIIb o łącznej powierzchni 0.3497 ha;

Informuję, że Starosta Średzki, w ramach rozeznania rynku, w związku ze złożonym wnioskiem o ponowną klasyfikację gleboznawczą gruntów, poszukuje klasyfikatora gleboznawcę do wykonania badań terenowych i sporządzenia projektu klasyfikacji (operatu klasyfikacyjnego).

Warunki złożenia oferty:

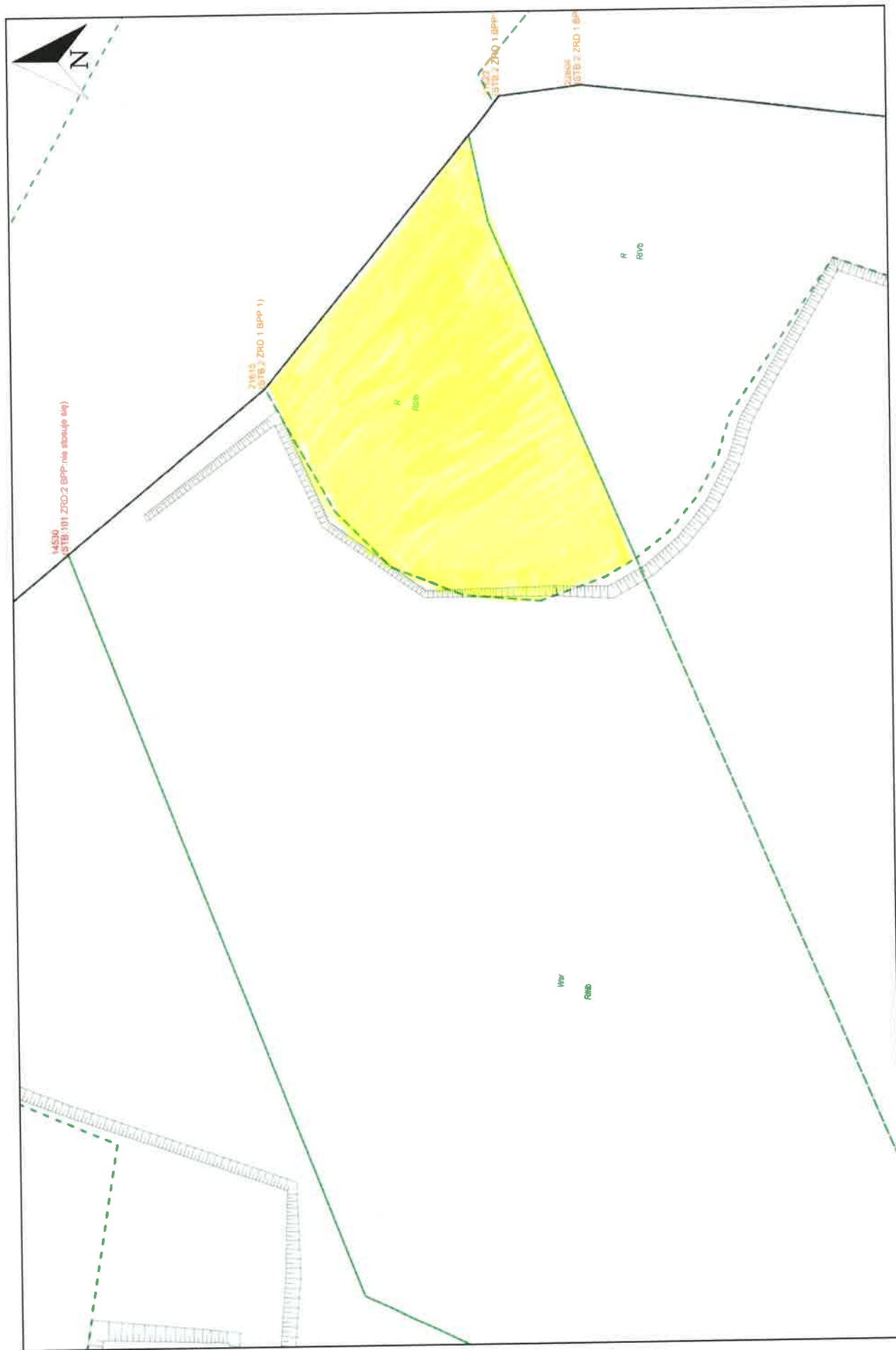
1. Termin złożenia oferty: do dnia 17.08.2023r. do godz. 15:30.
2. Miejsce i sposób złożenia oferty: elektronicznie na adres geodezja@powiat-sredzki.pl
3. Dane o działce ewidencyjnej dostępne na stronie <https://sredzki.webewid.pl> w zakładce e-usługi przeglądania map.
4. W ofercie należy podać wynagrodzenie klasyfikatora brutto (uwzględniające podatek vat, jeśli obowiązuje, a także wszystkie koszty wykonania prac zarówno terenowych jak i kameralnych) oraz proponowany termin zakończenia prac i przekazania jej wyników Staroście Średzkiemu.
5. Informujemy, że wybór i upoważnienie klasyfikatora, przez starostę, jako biegłego, po analizie wniosku, następuje na podstawie art. 84 § 1 Ustawy z dnia 14 czerwca 1960 roku Kodeks postępowania administracyjnego (Dz.U.2023.775 t.j. z dnia 2023.04.25), dalej *ustawa k.p.a.* Przy czym do wyboru klasyfikatora nie mają zastosowania przepisy ustawy z dnia 29 stycznia 2004 r. – Prawo zamówień publicznych (t.j. Dz.U. z 2019r. poz. 1843, z późn. zm.), które dotyczą jedynie stosunków cywilnoprawnych. To od starosty, jako organu prowadzącego postępowanie dowodowe w sprawie gleboznawczej klasyfikacji gruntów, zależy komu i w jakiej formie powierzy wykonanie czynności klasyfikacyjnych. Koszty klasyfikacji pokrywa wnioskodawca stosownie do art.262 ustawy k.p.a. Oferta kierowana jest do klasyfikatorów powołanych w trybie k.p.a. jako biegli w postępowaniu administracyjnym.
6. Prace należy wykonać zgodnie z obowiązującymi przepisami, w szczególności zgodnie z Ustawą z dnia 17 maja 1989r. Prawo geodezyjne i kartograficzne (t.j. Dz.U z 2021 poz.1990 ze zm.) oraz Rozporządzeniem Rady Ministrów z dnia 12 września 2012 r. w sprawie gleboznawczej klasyfikacji gruntów (Dz.U z 2012 poz. 1246).
7. Prace należy również wykonać w oparciu o „SZCZEGÓŁOWE ZASADY PRZEPROWADZANIA GLEBOZNAWCZEJ KLASYFIKACJI GRUNTÓW” - Polskie Stowarzyszenie Klasyfikatorów Gruntów, wyd. na zlecenie rekomendowanym przez Ministerstwo Rolnictwa i Rozwoju Wsi, pod red. dr hab. Bożena Smreczak i dr Piotr Bartmiński, Puławy - Warszawa 2020r.
8. Do projektu klasyfikacji (operat klasyfikacyjny) należy dołączyć kolorową dokumentację fotograficzną odkrywek glebowych wykonaną w ten sposób aby ścianka czołowa (po usunięciu wpierv silnie przeschniętej lub nadmiernie uwilgotnionej – po deszczu - warstwy) zwrócona była ku Słońcu, a kolory oddawały naturalne barwy. Rozdzielczość zdjęć powinna umożliwiać weryfikację i porównanie z opisem odkrywek glebowych. Na fotografii również należy ukazać roślinność na powierzchni gruntu.

9. O ustalonym terminie czynności terenowych należy uprzedzić Starostę Średzkiego w ten sposób aby umożliwiło to uczestnictwo w tych pracach upoważnionego pracownika Starostwa Powiatowego w Środzie Śląskiej.
10. Informujemy jednocześnie, że w przypadku przedstawienia przez klasyfikatora w dokumentacji przekazanej Staroście Średzkiemu propozycji zmiany klasy bonitacyjnej, może zostać podjęta przez Starostę Średzkiego decyzja o przeprowadzeniu dodatkowych badań gruntu (kontrola).
11. Zastrzegamy sobie możliwość nie wybrania Pana/Pani oferty.
12. Zastrzegamy sobie również prawo do wycofania się ze zlecenia w momencie rezygnacji wnioskodawcy przed podpisaniem zlecenia z klasyfikatorem.
13. Osoba składająca ofertę do powołania jej jako biegłego w powołaniu klasyfikacyjnym powinna udokumentować posiadane wykształcenie adekwatne do przedmiotu pracy oraz niezbędne doświadczenie zawodowe w tym zakresie, w postaci wskazania na wykonane przez siebie dotychczas przykładowe badania klasyfikacyjne i sporządzoną dokumentację w ich wyniku.
14. Osoba składająca ofertę powinna przedstawić kalkulację opartą na cenach rynkowych na podobnej wielkości obszaru do klasyfikacji.
15. Za rzetelność przeprowadzonych badań biegły odpowiada na zasadach przewidzianych w przepisach prawa.

STAROSTA
Krzysztof Szatankiewicz



Mapa zasadnicza



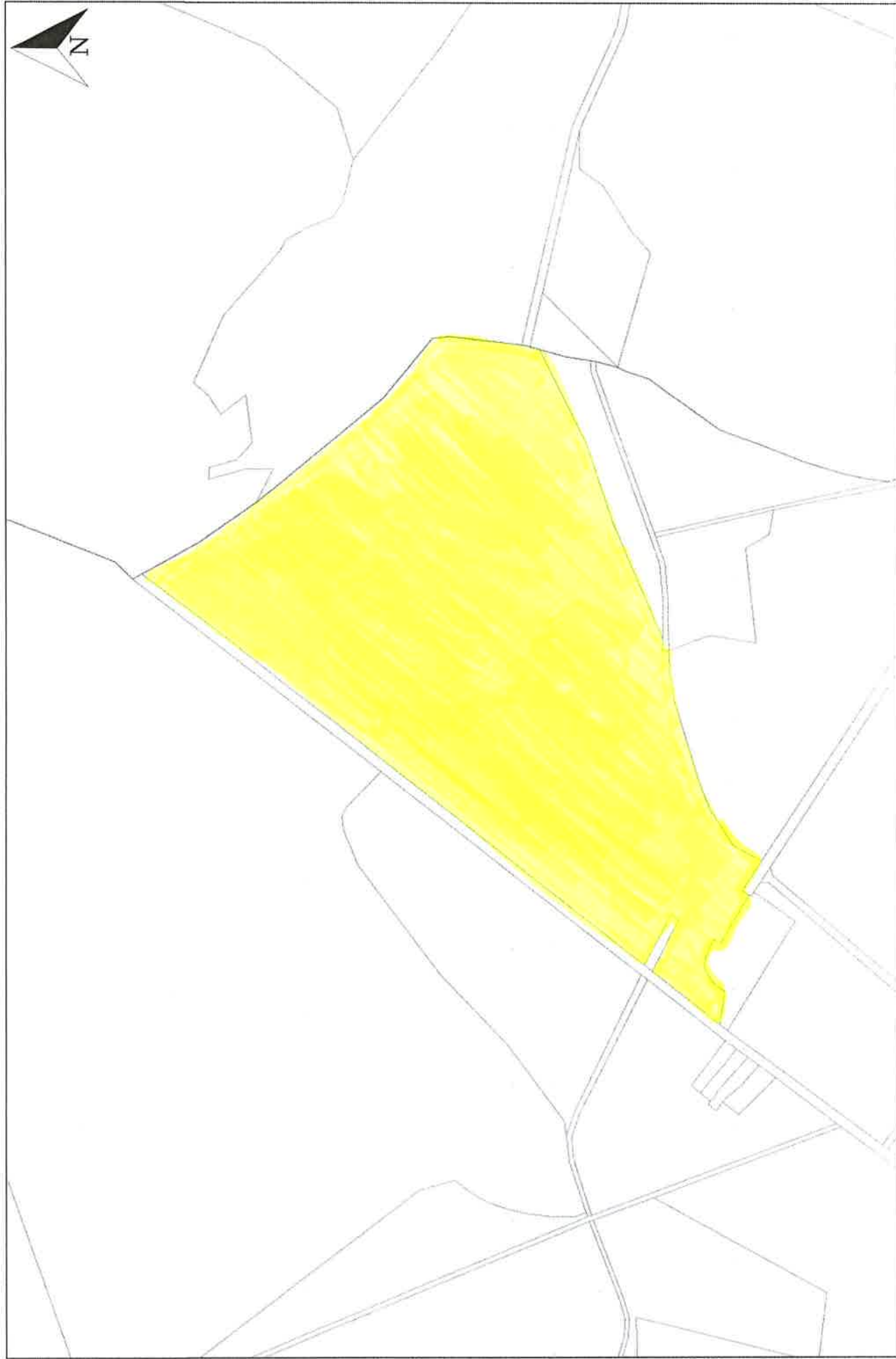
Wydruk w skali 1:1000

Udostępniane informacje nie są dokumentami w postępowaniach administracyjnych i innych. Materiały zawierające informacje z powiatowego zasobu geodezyjnego i kartograficznego (w tym dane z operatu ewidencji gruntów i budynków Starostwa Powiatowego w Środzie Śląskiej) należy zamawiać w Wydziale Geodezji. Dokumenty zawierające inne informacje przetwarzane w Wewętrzyznym Portalu Mapowym należy zamawiać w wydziałach merytorycznych, odpowiedzialnych za aktualizację tych danych.

Wydruk z systemu WebEWID

Sporządził: GOSC

Mapa zasadnicza



Wydruk w skali 1:5000

Wydruk z systemu WebEwid Wydruk z systemu WebEwid

Wydruk z systemu WebEwid

Sporządził: GOSC

Udostępniane informacje nie są dokumentami w postępowaniach administracyjnych i innych. Materiały zawierające informacje z powiatowego zasobu geodezyjnego i kartograficznego (w tym dane z operatu ewidencji gruntów i budynków Stowarzyszenia Powiatowego w Siodziszewie) należy zamawiać w Wydziale Geodezji. Dokumenty zawierające inne informacje przebarwione w Wewnętrznym Portalu Mapowym należy zamawiać w wydziałach merytorycznych, odpowiedzialnych za aktualizację tych danych.

