

Uchwała Nr XVII/82/2016
Rady Powiatu w Środzie Śląskiej
z dnia 25 lutego 2016 roku

w sprawie przyjęcia „Strategii Rozwoju Powiatu Średzkiego na lata 2015 -2025”

Na podstawie art. 12 pkt 4 ustawy z dnia 5 czerwca 1998r. o samorządzie powiatowym (t.j. Dz. U. z 2015r., poz. 1445)

Rada Powiatu w Środzie Śląskiej uchwala, co następuje:

§ 1

Przyjmuje się dokument pn. „Strategia Rozwoju Powiatu Średzkiego na lata 2015 – 2025”, stanowiącą załącznik do niniejszej uchwały.

§ 2

Wykonanie niniejszej uchwały powierza się Zarządowi Powiatu w Środzie Śląskiej.

§ 3

Uchwała wchodzi w życie z dniem podjęcia.

PRZEWODNICZĄCY RADY

Witold Rutkowski



STRATEGIA ROZWOJU POWIATU ŚREDZKIEGO NA LATA 2015 - 2025

Środa Śląska 2015



Opracowanie dokumentu:
Stowarzyszenie Lokalna Grupa Działania „Kraina Łęgów Odrzańskich”



www.lgdodra.pl

Zespół:
Paweł Antoniewicz
Rafał Plezia
Justyna Tracichleb
Katarzyna Żerdzińska

Konsultacja:
Mariola Kądziała



CZĘŚĆ I - OPIS PRAC NAD STRATEGIĄ

Od początku prac nad Strategią Rozwoju Powiatu Średzkiego ważne było założenie o tworzeniu planu strategicznego z udziałem społeczności lokalnej metodami partycypacyjnymi. W celu zapewnienia wysokiego poziomu współdecydowania o tworzonej strategii przeprowadzono spotkanie warsztatowe, dotyczące kwestii ogólnych strategii, w tym diagnozy analizy SWOT, misji i wizji oraz kierunków rozwoju.

Pracami nad strategią kierowali koordynatorzy zewnętrzni, przy wsparciu osoby kontaktowej z ramienia Starostwa Powiatowego. Rolą koordynatora było organizowanie pracy zespołu i dobór narzędzi niezbędnych do właściwego przygotowania dokumentu.

Warsztat odbył się we wrześniu 2015r.

Praca ekspercka nad dokumentem po zebraniu danych i dokonaniu analizy zakończyła się konsultacją z kierownikami Starostwa Powiatowego, którzy wprowadzili korekty merytoryczne oraz zaproponowali indywidualne rozwiązania. Do strategii została wniesiona praca ekspercka niezależnej organizacji, zalecająca wprowadzenie zmian do strategii. Efekty kilkumiesięcznej pracy zespołu zaprezentowane zostały w styczniu 2016r.



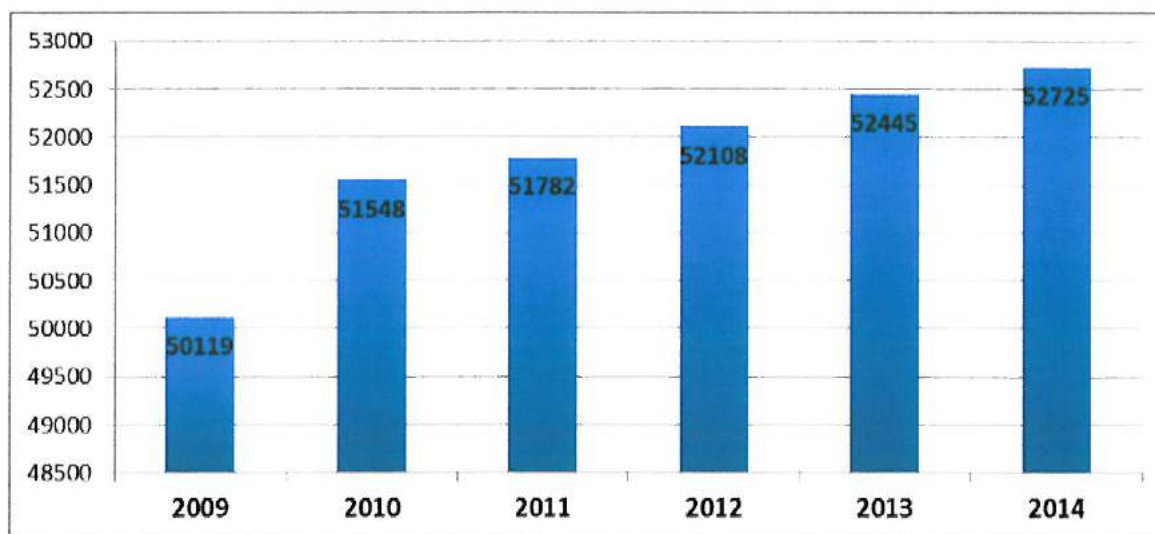
CZEŚĆ II – DIAGNOZA

1. Ludność

Na przestrzeni lat 2009 – 2014 liczba mieszkańców powiatu średzkiego wzrosła aż o 2606 osób, czyli o 5,2 %. Przyrost liczby ludności w kolejnych latach przedstawia Tabela i wykres nr 1.

Tabela i wykres nr 1. Ludność powiatu średzkiego w latach 2009-2014 wg faktycznego miejsca zamieszkania¹

	2009	2010	2011	2012	2013	2014
ogółem	50119	51548	51782	52108	52445	52725
mężczyźni	24599	25429	25530	25718	25890	26040
kobiety	25520	26119	26252	26390	26555	26685



Źródło: opracowanie własne na podstawie danych GUS

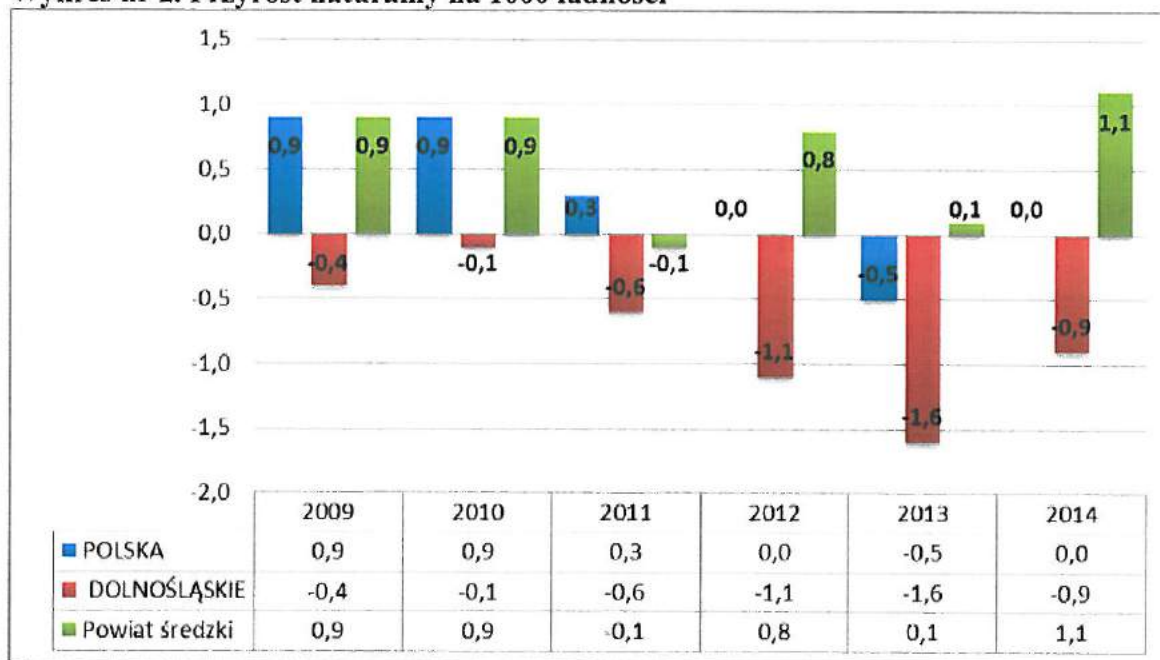
Główną przyczyną takiego przyrostu jest osadnictwo jednorodzinne w wschodniej części powiatu, głównie w gminie Miękinia, która bezpośrednio przylega do Wrocławia. Wzrost liczby mieszkańców powiatu średzkiego wynika z 2 czynników jest to dodatni przyrost naturalny na poziomie 1,1, co przy wyniku dla Dolnego Śląska ukazuje powiat niezwykle korzystnie. Nie oznacza to jednak że jest to tendencja wzrostowa bowiem w poprzednich latach przyrost naturalny wahał się, a w 2013 był na poziomie ujemnym (-0,1).

Wyniki te zostały przedstawione w wykresie nr 2 wraz z danymi porównawczymi dla Polski i dla województwa dolnośląskiego.

¹ Dane dotyczą podziału administracyjnego z dnia 31 XII i obejmują: a) stałych mieszkańców, z wyjątkiem osób przebywających poza miejscem zamieszkania przez okres powyżej 3 miesięcy w kraju oraz wszystkie osoby przebywające za granicą (bez względu na okres ich nieobecności) b) osoby przebywające czasowo przez okres powyżej 3 miesięcy, przybyłe z innego miejsca w kraju.



Wykres nr 2. Przyrost naturalny na 1000 ludności



Źródło: opracowanie własne na podstawie danych GUS

W przypadku migracji wewnętrznych powiat średzki bilansuje się na poziomie 295 os dla 2014r. i jest to średnia roczna wartość bilansowa migracji wewnętrznej w latach 2009-2014r. Ogólnie tendencja jest dodatnia pozytywna. Inaczej sprawa wygląda w przypadku migracji zagranicznych, gdzie saldo migracji w ostatnich 2 latach wzrosło do -18 w 2013r i -12 w 2014r. Jest to czynnik negatywny dla populacji powiatu średzkiego. Saldo migracji wewnętrznych i zagranicznych w latach 2009-2014 przedstawia tabela nr 3.

Tabela nr 3. Saldo migracji wewnętrznych i zagranicznych na pobyt stały w latach 2009-2014

	2009	2010	2011	2012	2013	2014
saldo migracji wewnętrznych						
ogółem	235	322	251	335	337	295
mężczyźni	117	158	120	187	190	151
kobiety	118	164	131	148	147	144
saldo migracji zagranicznych						
ogółem	6	-5	-14	-4	-18	-12
mężczyźni	12	3	-3	-1	-4	-7
kobiety	-6	-8	-11	-3	-14	-5

Źródło: opracowanie własne na podstawie danych GUS

W analizie porównawczej struktury wiekowej powiat średzki wygląda korzystnie. Ludność w wieku proprodukcyjnym stanowi najmniejszy udział w stosunku do liczby ludności



Strategia Rozwoju Powiatu Średzkiego na lata 2015 – 2025

w wieku produkcyjnym 65,15% i przed produkcyjnym 18,59%. Jest dobry wynik zwłaszcza porównaniu liczby mieszkańców w wieku przed i po produkcyjnym gdzie różnica wynosi 2,33 % na korzyść mieszkańców którzy dopiero wejdą na rynek pracy. Jednakże w porównaniu z 2009r wartość ta wypada gorzej bowiem wynosi 5,32%.

Tabela nr 4. Analiza porównawcza struktury wiekowej w roku 2009 i 2014.

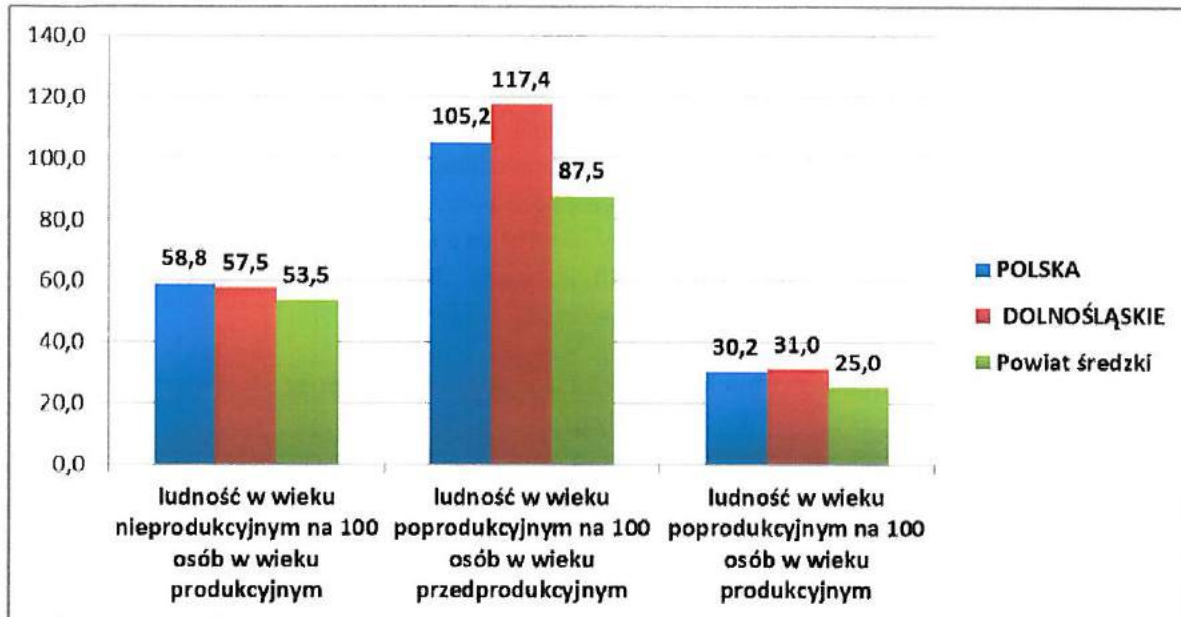
Wyszczególnienie	Liczba ludności w roku 2009	Udział % w ludności ogółem	Liczba ludności w roku 2014	Udział % w ludności ogółem
ogółem	50119	100,00%	52725	100,00%
mężczyźni	24599	49,08%	26040	49,39%
kobiety	25520	50,92%	26685	50,61%
W WIEKU PRZEDPRODUKCYJNYM (17 lat i mniej)				
ogółem	9873	19,70%	9803	18,59%
mężczyźni	5009	9,99%	5005	9,49%
kobiety	4864	9,70%	4798	9,10%
W WIEKU PRODUKCYJNYM				
ogółem	33041	65,93%	34349	65,15%
mężczyźni	17541	35,00%	18517	35,12%
kobiety	15500	30,93%	15832	30,03%
W WIEKU POPRODUKCYJNYM				
ogółem	7205	14,38%	8573	16,26%
mężczyźni	2049	4,09%	2518	4,78%
kobiety	5156	10,29%	6055	11,48%

Źródło: opracowanie własne na podstawie danych GUS

Powiat średzki wykazuje się dobrymi wskaźnikami obciążenia demograficznymi względem Polski i województwa. Liczba ludności w wieku poprodukcyjnym na 100 osób w wieku produkcyjnym wynosi zaledwie 25, gdzie wartość dla Dolnego Śląska wynosi 31, a dla kraju 30,2. Należy również pamiętać, że wartość ta będzie stale wzrastać. Bardzo korzystnie w powiecie wygląda ludność w wieku poprodukcyjnym na 100 osób w wieku przedprodukcyjnym, która wynosi zaledwie 87,5 do 105,2 dla kraju i 117,4 dla województwa. Niestety nie można optymistycznie odnieść się do ludności w wieku nieprodukcyjnym na 100 osób w wieku produkcyjnym. Wartość dla powiatu wynosi zaledwie 53,5 i jest niższa od krajowej (58,8) i dolnośląskiej (57,5). Jest to niepokojące ze względu na ilość mieszkańców, którzy dopiero wejdą na rynek pracy. W pełni obrazuje to wykres nr 3.



Wykres nr 3. Obciążenie demograficzne – powiat średzki na tle województwa i kraju w 2014 r.



Źródło: opracowanie własne na podstawie danych GUS

2. Struktura bezrobocia

Liczba zarejestrowanych bezrobotnych w powiecie w latach 2009-2014 waha się od 1972 (2014r) do 2567 (2012r.).

Biorąc pod uwagę tworzone miejsca pracy możliwości tworzenia własnej działalności gospodarczej i wsparcie powiatowych urzędów pracy na zatrudnienie ilość bezrobotnych powinna maleć w grupie osób zainteresowanych wykonywaniem pracy zarobkowej. W latach 2009-2014 średnia liczba zarejestrowanych bezrobotnych w powiecie średzkim wynosi 2335 os. z czego większość stanowią mężczyźni, średnio w tym okresie 1205 os.. Pełen przekrój zarejestrowanych bezrobotnych prezentuje tabela nr 5.

Tabela nr 5. Bezrobocie rejestrowane wg płci na terenie powiatu średzkiego w latach 2009-2014.

	2009	2010	2011	2012	2013	2014
Bezrobotni ogółem, w tym:	2349	2378	2286	2567	2459	1972
Mężczyźni	1219	1207	1160	1359	1285	1000
Kobiety	1130	1171	1126	1208	1174	972

Źródło: opracowanie własne na podstawie danych GUS



Strategia Rozwoju Powiatu Średzkiego na lata 2015 – 2025

Liczba zarejestrowanych bezrobotnych w 2015 r. w powiecie średzkim zmalała do 1552 osób z czego 54 osoby to absolwenci szkół. W zakresie wykształceniem gimnazjalnym i niższym 588 osób, najmniej wśród bezrobotnych czyli 127 os stanowi grupa z wykształceniem wyższym.

Do grup w szczególnej sytuacji na rynku pracy należą: osoby do 25 roku życia, długotrwale bezrobotni, korzystający ze świadczeń pomocy społecznej, niepełnosprawni i posiadający co najmniej jedno dziecko do 6 roku życia. Bardzo dużą grupę stanowią długotrwale bezrobotni – 764 os. W tym 338 os pozostaje bez pracy powyżej 2 lat. Najwięcej bezrobotnych jest ze stażem pracy do 10 lat jest to grupa 811 os gdzie w przedziale 10-20 lat pracy jest 264 os a ilość bezrobotnych maleje do 192 dla przedziału 20-30 lat stażu i 90os powyżej 30 lat pracy. Niepokojąca jest ilość 195 os bez jakiegokolwiek stażu pracy. Całościowo przedstawia to tabela nr 6.

Tabela nr 6. Struktura bezrobocia w powiecie średzkim na koniec IV kwartału 2015 roku.

Bezrobotni	ogółem	1552	Staż pracy ogółem	Do 1 roku	226
	kobiety	742		1-5	322
	osoby do 12 m-cy od dnia ukończenia szkoły	54		5-10	263
Osoby w szczególnej sytuacji na rynku pracy	Do 25 roku życia	217		10-20	264
	Długotrwale bezrobotni	764		20-30	192
	Powyżej 25 roku życia	526		30 lat i więcej	90
	Korzystające ze świadczeń pomocy społecznej	104		Bez stażu	195
	Posiadające co najmniej jedno dziecko do 6 roku życia	292		Czas pozostawania bez pacy w miesiącach	Do 1
niepełnosprawni	168	1-3			370
Wykształcenie	Wyższe	127			3-6
	Policealne i średnie zawodowe	232	6-12		239
	Średnie ogólnokształcące	140	12-24		209
	Zasadnicze zawodowe	465	Powyżej 24	338	
	Gimnazjalne i poniżej	588			

Źródło: Opracowanie własne na podstawie danych PUP Środa Śląska (stan na grudzień 2015 roku)

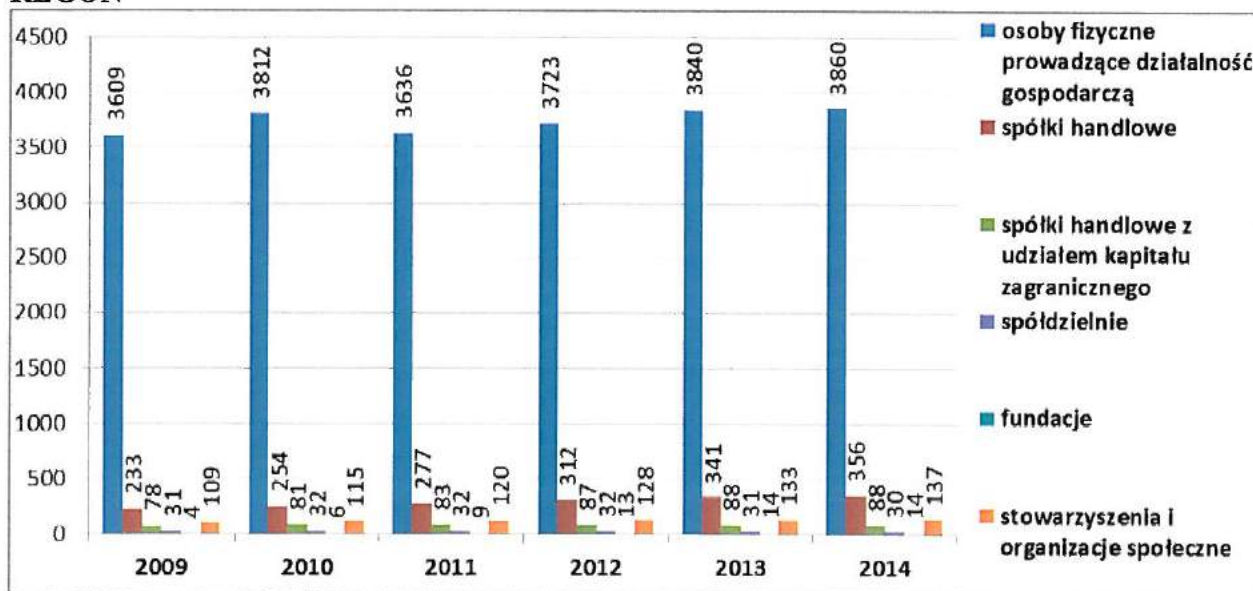


3. Gospodarka i infrastruktura

Ilość podmiotów gospodarczych w powiecie średzkim rośnie, co nie oznacza, że dynamika wzrostu nie mogłaby być silniejsza względem rosnącej ilości mieszkańców i możliwości rozwijania usług dla miasta Wrocławia. Zadawalający jest fakt, że liczba osób fizycznych prowadzących działalność gospodarczą wzrosła z 3609 w 2009r do 3860 do roku 2014r czyli wzrost wynosi prawie o 7%. Dużo lepiej jest przy spółkach handlowych których ilość w latach 2009-2014 wzrosła z 233 do 356 co oznacza wzrost o 53% ilości spółek. Przy czym spółki te powstały głównie w oparciu o kapitał krajowy. W tym okresie zaledwie jest zaledwie 10 spółek więcej z kapitałem zagranicznym. Biorąc pod uwagę tereny pod inwestycje w ramach Legnickiej Specjalnej Strefy Ekonomicznej.

Podobna pozytywna sytuacja odnosi się do fundacji, stowarzyszeń i organizacji społecznych. Wzrost ilości organizacji w powiecie oznacza wzrost zaangażowania społecznego mieszkańców powiatu. Wyniki całościowe ukazuje Wykres nr 4.

Wykres nr 4. Podmioty gospodarcze sektora prywatnego zarejestrowane w systemie REGON

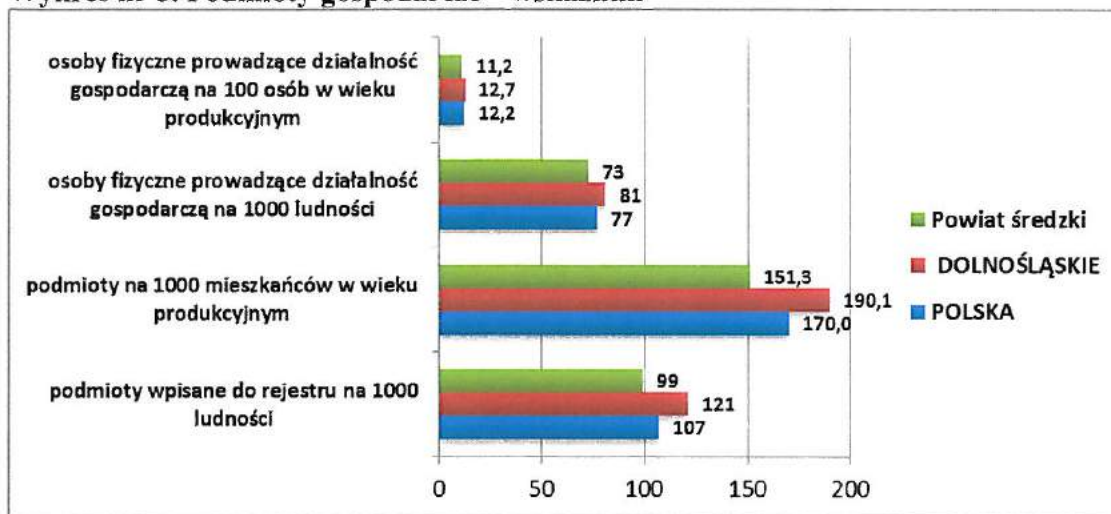


Źródło: opracowanie własne na podstawie danych GUS

Aktywność podmiotów gospodarczych na terenie powiatu średzkiego wygląda mniej optymistycznie w porównaniu z wskaźnikami dla województwa dolnośląskiego i Polski. Dla osób prowadzących działalność gospodarczą na 100 os w wyniku produkcyjnym jest tylko 11,2 podczas gdy dla województwa wskaźnik wynosi 12,7 a dla kraju 12,2. Podobne proporcje utrzymują się dla wskaźnika: osoby fizyczne prowadzące działalność gospodarczą na 1000 ludności, podmioty na 1000 mieszkańców w wieku produkcyjnym, podmioty wpisane do rejestru na 1000 ludności. Liczbowo i słupkowo określa to Wykres nr 5.



Wykres nr 5. Podmioty gospodarcze – wskaźniki



Źródło: opracowanie własne na podstawie danych GUS



CZEŚĆ III – STRATEGIA

1. ANALIZA SWOT, MISJA, WIZJA I CELE GŁÓWNE

Zasady prac nad Strategią Rozwoju Powiatu Średzkiego.

1.1. Zasady, którymi kierowano się podczas prac nad strategią:

- Zasada partnerstwa - realizacja zasady partnerstwa oznacza włączenie władz powiatowych i innych instytucji publicznych, partnerów gospodarczych i społecznych, a także właściwych podmiotów reprezentujących społeczeństwo obywatelskie w procesy przygotowania, a następnie wdrażania strategii rozwoju powiatu.
- Zasada zrównoważonego rozwoju – zgodnie z tą zasadą przy korzystaniu z zasobów naturalnych nie należy kierować się jedynie zaspokajaniem własnych potrzeb, ale też brać pod uwagę przyszłe pokolenia i stan otaczającego środowiska. W planowaniu działań strategicznych należy dążyć do synergii celów gospodarczych, społecznych i ochrony środowiska.
- Zasada promowania równości szans kobiet i mężczyzn – zasada ta jest jedną z naczelnych polityk horyzontalnych UE, której przestrzeganie gwarantuje kobietom i mężczyznom przypisanie równych praw i obowiązków, a także równy dostęp do zasobów (środki finansowe, szanse rozwoju), z których mogliby korzystać. W sposób szczególny przez „promowanie równości” należy rozumieć działania przyczyniające się do zwiększenia trwałego udziału kobiet i mężczyzn w zatrudnieniu i rozwoju ich kariery, ograniczenia segregacji na rynku pracy, zwalczania stereotypów związanych z płcią w dziedzinie kształcenia i szkolenia oraz propagowania godzenia pracy i życia osobistego.

1.2. Szanse i zagrożenia rozwoju powiatu

W rozdziale została dokonana analiza czynników sprzyjających i ograniczających rozwój powiatu. Rozważano atuty oraz słabości, stanowiące istotne bariery rozwojowe. Odniesiono się także do możliwości, które mogą pojawić się w przyszłości w otoczeniu powiatu i rzutować na jego rozwój.

Analiza SWOT dla Powiatu Średzkiego została przeprowadzona podczas warsztatów, wzbogacono ją także o wnioski płynące z diagnozy. Powiat poddano analizie wartościującej, określając słabe i mocne strony powiatu obecnie, w podziale na 3 sfery – czyli co powiat ma, a czego nie ma, a co może wpływać na jego rozwój. Odniesiono się również do możliwości i zagrożeń, które mogą pojawić się w przyszłości w otoczeniu oraz wewnątrz powiatu i wpływać na jego kondycję. Przewidując je, władze lokalne mogą uniknąć wielu trudności. Stawiając na mocne strony i wykorzystując szanse, powiat może skutecznie niwelować słabości.

1.2.1. Stymulatory rozwoju

Czynniki sprzyjające rozwojowi to stymulatory rozwoju, tzn. te czynniki, które umożliwią powiatowi realizację przyjętej wizji strategii. Są to czynniki, które powiat może wykorzystać w pobudzaniu własnego rozwoju. Należy do nich zaliczyć:

- Stymulowanie inicjatyw społecznych. Stworzenie warunków do zwiększenia aktywności mieszkańców zarówno w zakresie inicjatyw własnych (własna działalność gospodarcza, zmiana



Strategia Rozwoju Powiatu Średzkiego na lata 2015 – 2025

kwalifikacji zawodowych), jak i przedsięwzięć służących mieszkańcom. Temu celowi ma służyć powołanie organizacji społecznej oraz organizacji gospodarczej wspierających przedsiębiorczość i tworzenie dodatkowych miejsc pracy.

- Tworzenie partnerstwa społecznego i zwiększanie udziału gmin i mieszkańców w rozwiązywaniu problemów powiatu. Ma temu służyć odpowiedni przepływ informacji pomiędzy powiatem a gminami i mieszkańcami oraz włączanie mieszkańców w proces decyzyjny (partycypacja społeczna). Wykorzystanie wiedzy i pomysłów lokalnej społeczności to budowanie rozwoju powiatu w oparciu o najcenniejszy zasób – potencjał ludzki.
- Wykorzystanie walorów przyrodniczo – krajobrazowych i kulturowych powiatu w promocji, tworzenie dodatkowych miejsc pracy i przyciąganie turystów do skorzystania z atrakcji i oferty.
- Stymulowanie przedsiębiorczości na rzecz tworzenia miejsc pracy. Dzięki funkcjonowaniu na terenie powiatu podstrefy LSSE i bliskości Wrocławia poziom bezrobocia w powiecie jest niższy od średniej krajowej. Warto wspierać również rozwój indywidualnej przedsiębiorczości oraz wspierać tworzenie nowych miejsc w pracy w przedsiębiorstwach działających lokalnie. Przy wsparciu i współpracy z przedsiębiorcami warto stymulować tworzenie nowych podmiotów oferujących innowacyjne produkty i usługi o wysokim poziomie marż i wartości dodanej.
- Na bazie strategii przygotowanie planów rozwoju i innych dokumentów planistycznych oraz staranie się o zewnętrzne fundusze na ich realizację.

Uczestnicy warsztatów dokonali analizy wartościującej, określając mocne i słabe strony gminy oraz szanse i zagrożenia dla jej rozwoju.

Tabela nr 1.1. Analiza SWOT

Mocne strony	Słabe strony
<p>Sfera środowiskowa:</p> <ul style="list-style-type: none">• Obecność chronionych obszarów, w tym Natura 2000 (głównie Łęgi Odrzańskie);• Obecność rezerwatów i parków krajobrazowych;• Bogate zasoby kulturowe powiatu, liczne zabytki dziedzictwa z wyróżniającym się skarbem średzkim w Środzie Śląskiej;• Dobre warunki klimatyczne;• Brak uciążliwego przemysłu;• Istnienie wartościowych terenów i obszarów do zagospodarowania rekreacyjnego;	<p>Sfera środowiskowa:</p> <ul style="list-style-type: none">• Niewystarczające wykorzystanie potencjału przyrodniczego i kulturowego powiatu dla rozwoju turystyki i rekreacji;• Słabe wykorzystanie rzeki Odry do rozwoju turystyki na terenie powiatu;• Zaniehbana część zabytków i założenia parkowo – pałacowe;• Zły stan infrastruktury melioracyjnej;• Duża ilość źródeł niskiej emisji i związane z tym zanieczyszczenia i zagrożenia dla zdrowia i życia mieszkańców;• Mała ilość wykorzystywanych odnawialnych źródeł energii;• Niska świadomość społeczna w zakresie ochrony środowiska oraz znajomości walorów przyrodniczych i kulturowych obszaru;• Nielegalne „dzikie” wysypiska śmieci;• Istniejąca konieczność modernizacji



Strategia Rozwoju Powiatu Średzkiego na lata 2015 – 2025

	<p>oczyszczalni ścieków oraz modernizacji i dalszej rozbudowy sieci kanalizacyjnej i wodociągowej;</p> <ul style="list-style-type: none">• Słaba sieć gazowa na obszarach wiejskich powiatu;• Słaba nawierzchnia dróg lokalnych na terenie powiatu;
<p>Sfera gospodarcza:</p> <ul style="list-style-type: none">• Bardzo dobre położenie w granicach Aglomeracji Wrocławskiej;• Nowoutworzone i rozwijające się duże przedsiębiorstwa w (zach. część powiatu);• Istnienie podstrefy LSSE; i stref aktywności gospodarczej• Dobra sieć drogowa (w tym drogi krajowe i położenie przy autostradzie A4);• Bardzo dobra komunikacja kolejowa wschód-zachód;• Dobra istniejąca sieć dróg i możliwości do rozwoju dróg rowerowych;• Rozwijające się działalności w zakresie markowych produktów przetwórstwa owocowego (wina, soki z Lutyni);• Duży potencjał dla rozwoju przetwórstwa rolno-spożywczego w szczególności owocowego;• Przygotowane tereny inwestycyjne w dobrych lokalizacjach;• Ze względu na wzrost liczby mieszkańców potencjalny wzrost konsumentów;	<p>Sfera gospodarcza:</p> <ul style="list-style-type: none">• Słabo rozwinięta komunikacja pomiędzy miejscowościami w powiecie;• Brak działających grup producentów rolnych i organizacji zrzeszających przedsiębiorców;• Słabo rozwinięte produkty i usługi turystyczne;• Zbyt mało dobrych ofert pracy na terenie powiatu, szczególnie w południowo-zachodniej części;• Dysproporcje w rozwoju gospodarczym pomiędzy gminami w powiecie w relacji wschód-zachód;• Nierówne zasady dla podmiotów gospodarczych – preferencje dla firm działających w podstrefie;• Korzystanie z usług we Wrocławiu;• Zanikanie zawodów związanych z rzemiosłem;
<p>Sfera społeczna:</p> <ul style="list-style-type: none">• Wzrastająca liczba mieszkańców przesiedlających się z miasta Wrocław na obszar powiatu;• Dobrze funkcjonujący i utrzymany zespół szkół ponadgimnazjalnych;• Dobra dostępność do uczelni wyższych we Wrocławiu;• Rozwijająca się grupa organizacji pozarządowych w tym wielu nowoutworzonych w ostatnich latach;• Funkcjonujące placówki pomocy społecznej;• Działalność placówek opiekuńczo – wychowawczych;• Rozwój infrastruktury sportowej – orliki;	<p>Sfera społeczna:</p> <ul style="list-style-type: none">• Niejasna i niestabilna pod względem organizacyjnym sytuacja szpitala na terenie powiatu;• Część infrastruktury opiekuńczej i edukacyjnej wymaga inwestycji;• Słaba sieć aktywnych ośrodków kultury na obszarach wiejskich powiatu;• Zróżnicowany stopień rozwoju infrastruktury społecznej, w tym świetlic wiejskich;• Słaba integracja i aktywność społeczności lokalnych;• Zbyt mało organizacji działających na poziomie powiatu;• Słaba oferta sportów kwalifikowanych



Strategia Rozwoju Powiatu Średzkiego na lata 2015 – 2025

	<p>oraz zróżnicowany stopień rozwoju infrastruktury sportowej;</p> <ul style="list-style-type: none"> Niewystarczający przepływ informacji pomiędzy powiatem a gminami oraz społecznościami poszczególnych gmin odnośnie realizowanych działań w zakresie aktywności społecznej;
Szanse	Zagrożenia
<ul style="list-style-type: none"> Plany budowy „dużej” obwodnicy Wrocławia; Kolejne tereny przygotowane pod inwestycje w Legnickiej Specjalnej Strefie Ekonomicznej (LSSE); Stała przeprawa mostowa przez Odrę w Głosce; Nowa perspektywa finansowa UE umożliwiająca dofinansowanie zadań publicznych, oraz wzrost ilości środków na rozwój przedsiębiorstw; Przynależność gmin powiatu do LGD Kraina Łęgów Odrzańskich oraz LGD Szlakiem Granitu; Przynależność gmin z powiatu do Wrocławskiego Obszaru Metropolitalnego; Duże środki finansowe przeznaczone na aktywizację zawodową i tworzenie miejsc pracy; Możliwość rozwoju Odnawialnych Źródeł Energii w szczególności w południowej części powiatu; Rozwijające się technologie IT umożliwiające wyrównywanie szans i dostępu do informacji mieszkańców wsi; Przynależność gmin do ZIT o OSI 	<ul style="list-style-type: none"> Starzejące się społeczeństwo; Niewłaściwe trendy i wzrastająca skala chorób cywilizacyjnych: alkoholizm, uzależnienia, ograniczanie kontaktów międzyludzkich do Internetu; Przenoszenie miejskiego stylu życia na wieś; Zmniejszające się wsparcie finansowe UE w zakresie zabezpieczanie podstawowych potrzeb mieszkańców np. drogi, zdrowie, szkolnictwo, działalność społeczną; Niewłaściwie określone cele wsparcia i wskaźniki dla grup de faworyzowanych finansowanych z środków krajowych i UE, (nie odzwierciedlające indywidualnych potrzeb w powiecie); Zmieniające się i niejasne przepisy prawa wpływające na zarządzanie samorządami; Niestabilna polityka państwa na poziomie krajowym; Niestabilna polityka w UE, nie przygotowana do osłabiania zagrożeń zewnętrznych; Niejasne lub nieprzewidywalne zasady organizacji konkursów na wsparcie infrastruktury samorządowej; Dalsze migracje młodych mieszkańców powiatu;

Źródło: opracowanie własne

1.2.2. Destymulatory rozwoju

Destymulanty (problemy) rozwoju powiatu powinny posiadać trzy cechy:

- mieć charakter negatywny dla rozwoju;
- opisywać stan istniejący;
- powinny być istotne z punktu widzenia realizacji strategii.

Zidentyfikowaliśmy problemy w 3 sferach: środowiskowej, społecznej, gospodarczej.



Sfera środowiskowa.

Problemy:

1. Nie w pełni wykorzystane zasoby przyrodnicze i kulturowe do rozwoju oferty rekreacyjnej i turystycznej.
2. Wiele obiektów publicznych i prywatnych korzysta ze źródeł energii opalanych węglem, co stwarza zagrożenia związane z niską emisją.
3. Niedostatecznie rozwinięta i starzejąca się infrastruktura publiczna (w tym drogi lokalne, kanalizacja, wodociągi, oczyszczalnie ścieków, sieć gazowa).

Sfera gospodarcza.

Problemy:

1. Niewystarczające działania na rzecz wsparcia drobnej przedsiębiorczości w powiecie.
2. Słabo rozwinięte przetwórstwo rolno – spożywcze oraz produkty i usługi turystyczne.

Sfera społeczna.

Problemy:

1. Słaba integracja i aktywność społeczności lokalnych.
2. Infrastruktura zdrowotna, edukacyjna i opiekuńcza wymaga nakładów inwestycyjnych i poprawy funkcjonowania.
3. Nierównomierny rozwój na terenie powiatu infrastruktury sportowo – rekreacyjnej społecznej i kulturalnej oraz bazującej na niej oferty zorganizowanych form aktywnego spędzania czasu wolnego.
4. Niesatysfakcjonujący mieszkańców poziom funkcjonowania transportu publicznego wewnątrz obszaru powiatu.

Zidentyfikowane problemy zostały następnie przekształcone na cele szczegółowe. W ten sposób problemy stanowiące istotne bariery rozwoju zostały przekształcone na pozytywne docelowe stany w przyszłości.

1.3. Misja

Misja to wyrażenie celu: fundamentalnego, jednoznacznego, unikalnego, który będzie różnicował dany powiat od innych, ze względu na przedmiot, zakres i sposób działania.

Misja Powiatu Średzkiego brzmi następująco:

AKTYWNE I PARTNERSKIE WŁĄCZANIE LOKALNYCH SAMORZĄDÓW, OBYWATELI I ORGANIZACJI SPOŁECZNYCH W ZRÓWNOWAŻONE ZARZĄDZANIE ROZWOJEM POWIATU

1.4. Wizja przyszłości Powiatu Średzkiego

Wizja rozwoju powiatu to obraz jego przyszłego stanu, do którego będzie się dążyć, uwzględniając dobro środowiska przyrodniczego i potrzeby mieszkańców. Wszystkie działania podejmowane na



Strategia Rozwoju Powiatu Średzkiego na lata 2015 – 2025

rzecz jej urzeczywistnienia nie mogą zagrażać ani degradować środowiska.

Sformułowano obraz powiatu za 5 lat. Określono pożądane cechy środowiska przyrodniczego, skalę rozwoju gospodarczego, funkcjonowanie instytucji publicznych i poziom życia mieszkańców.

Poprzez stworzenie wizji w 3 głównych sferach rozwoju, przygotowano ramy, które pozwoliły na wyznaczenie celów i sposobów ich realizacji. W ten sposób w strategii zaplanowano konsekwentny ciąg zdarzeń.

Wizja rozwoju Powiatu Średzkiego brzmi:

POWIAT ŚREDZKI TO MIEJSCE PRZYJAZNE MIESZKAŃCOM, INWESTOROM I TURYSTOM. GDZIE WSPIERA SIĘ DZIEDZICTWO PRZYRODNICZE I KULTUROWE.

Wizja w ujęciu szczegółowym to bardziej rozwinięty obraz powiatu:

Sfera środowiskowa.

- Środowisko naturalne jest w dobrym stanie, jego jakość nie uległa pogorszeniu, a najcenniejsze obszary są należycie chronione.
- Gminy Powiatu Średzkiego dbają o środowisko, chroniąc je przed zanieczyszczeniem: ścieki oczyszczone odprowadzane do odbiorników spełniają parametry określone w obowiązujących przepisach prawa, odpady komunalne odbierane od mieszkańców są unieszkodliwiane zgodnie z obowiązującymi w tym zakresie wymaganiami.
- Dużo energii pozyskiwanej jest ze źródeł odnawialnych, przyjaznych środowisku.
- Możemy pochwalić się dobrze zachowanym dziedzictwem kulturowym i historycznym.
- Istniejąca infrastruktura turystyczna, zaspokaja wymagania mieszkańców i osób spoza terenu miasta i gminy.
- System dróg, ścieżek, szlaków sprzyja bezpiecznemu i sprawnemu przemieszaniu się. System jest też ważnym elementem regionalnego systemu komunikacji i turystyki powiązanych z innymi regionami województwa dolnośląskiego.

Sfera gospodarcza.

- Mieszkańcy nie mają większych problemów w znalezieniu zatrudnienia i pozyskaniu dochodów, głównie dzięki zatrudnieniu w znajdujących się na terenie powiatu zakładach oraz tworzeniu nowych rozwijaniu istniejących firm.
- Firmy mają korzystne i konkurencyjne warunki do rozwoju i tworzenia nowych miejsc pracy.
- Wykorzystane są możliwości do rozwoju usług, także na podstawie walorów przyrodniczo – krajobrazowych.
- Region znany jest z możliwości wypoczynku w gospodarstwach agroturystycznych, wybitnej jakości żywienia i możliwości zakupu dobrej jakości produktów lokalnych, zwłaszcza żywności.
- Rolnictwo i przetwórstwo produktów rolnych jest ważnym działem gospodarki powiatu.

Sfera społeczna.

- Mieszkańcy, a w szczególności osoby starsze są pod dobrą i dostosowaną do potrzeb opieką zdrowotną i socjalną.
- Powiat zamieszkuje coraz większa ilość mieszkańców, w tym sporo ludzi młodych, wykształconych i przedsiębiorczych.



Strategia Rozwoju Powiatu Średzkiego na lata 2015 – 2025

- Spora grupa mieszkańców stale dba o podnoszenie swoich kwalifikacji i jest dobrze wykształcona. Kwalifikacje są dostosowane do rynku pracy i możliwości rozwoju.
- Jakość życia pozwala na bezpieczny i spokojny byt oraz rozwój.
- Mieszkańcy wszystkich miejscowości mają możliwość spotykania się i spędzania wspólnie wolnego czasu w dobrze przygotowanych do tego miejscach i obiektach.
- Cechą mieszkańców jest dbałość o środowisko, aktywność i zaangażowanie na rzecz swoich społeczności i gminy oraz zwiększanie swojej wiedzy i świadomości.
- Sołectwa w poszczególnych gminach pełnią funkcję lokalnych ośrodków aktywności obywatelskiej i rozwojowej.
- Do rozwoju powiatu, w tym społeczności lokalnych, jest sprawnie pozyskiwana pomoc z różnych źródeł, z dużym zaangażowaniem mieszkańców i gmin.
- W powiecie mieszka się i przebywa bez obaw o bezpieczeństwo.
- Rozwój powiatu oparty jest o dobrze funkcjonujący system współpracy z gminami, aktywnymi grupami mieszkańców, kooperacją z organizacjami pozarządowymi i współdziałaniem z instytucjami i organizacjami w regionie.
- Wspierane są osoby starsze i ich aktywność, wzmacniane są działania na rzecz integracji międzypokoleniowej, prowadzona jest polityka włączania kobiet w aktywność na poziomie powiatu.
- Powiatowa infrastruktura (drogi, szkoły, służba zdrowia) jest nowoczesna, dostosowana do potrzeb mieszkańców.

1.5. Cele główne

Cel główny to taki cel, który ma nam pozwolić osiągnąć zaplanowaną wizję rozwoju. W każdej ze sfer rozwoju (środowiskowej, gospodarczej oraz społecznej) konstruowany jest tylko jeden cel główny. Natomiast do zidentyfikowanych celów głównych przypisywane są cele szczegółowe eliminujące zidentyfikowane problemy (destymulatory rozwoju). Przy budowie strategii zrównoważonego rozwoju, cele te mają wpływ na: rozwój społeczno - gospodarczy zharmonizowany ze środowiskiem, czyli rozwój, w którym granicą podejmowanych działań jest trwałość zasobów środowiska przyrodniczego.

Cele główne są „rozbite” na cele w układzie poszczególnych sfer (ładów).

Sfera środowiskowa.

CEL GŁÓWNY 1:

ZACHOWANIE WALORÓW PRZYRODNICZYCH, ŚRODOWISKOWYCH I KULTUROWYCH
POWIATU ORAZ WYKORZYSTANIE ICH NA RZECZ ZRÓWNOWAŻONEGO ROZWOJU.

Sfera gospodarcza.

CEL GŁÓWNY 2:

STWORZENIE WARUNKÓW SPRZYJAJĄCYCH SPÓJNEMU ROZWOJOWI
GOSPODARCZEMU POWIATU.



**POPRAWA JAKOŚCI ŻYCIA MIESZKAŃCÓW POWIATU ORAZ WARUNKÓW
AKTYWNEGO SPĘDZANIA CZASU WOLNEGO.**

**2. PLAN OPERACYJNY STRATEGII - CELE SZCZEGÓŁOWE, ZADANIA
STRATEGICZNE**

Przyjęcie wizji powiatu umożliwiło sformułowanie celów głównych, stanowiących podstawową przesłankę dalszego rozwoju powiatu. Cele główne określono jako zrównoważony rozwój trzech sfer: środowiskowej, społecznej i gospodarczej.

Cele szczegółowe to konkretne efekty, które powiat osiągnie za 5 lat, stanowiące odpowiedź na zidentyfikowane problemy.

Cel szczegółowy powinien być:

- precyzyjny,
- mierzalny,
- osiągalny,
- realistyczny,
- określony w czasie.

Zapisanie celów szczegółowych w formie priorytetowych zadań strategicznych do realizacji z przypisanym czasem ich wykonania i odpowiedzialnością, umożliwia spełnienie powyższych warunków. Tak powstaje plan operacyjny (harmonogram) do każdego celu szczegółowego.

W zapisach dotyczących finansowania, pod pojęciem „środki zewnętrzne” należy rozumieć wszystkie możliwe do uzyskania na dany cel wsparcia (finansowe, organizacyjne, rzeczowe). Głównym źródłem zapewne będą programy i fundusze Unii Europejskiej, ale istotne są również inne źródła. Duże znaczenie mają również środki pozyskane niebezpośrednio przez samorząd, ale przez instytucje i organizacje pozarządowe, z którymi Powiat będzie współpracował, aby zrealizować działania zawarte w strategii.

Sfera środowiskowa

CEL GŁÓWNY 1:

**ZACHOWANIE WALORÓW PRZYRODNICZYCH, ŚRODOWISKOWYCH I KULTUROWYCH
POWIATU ORAZ WYKORZYSTANIE ICH NA RZECZ ZRÓWNOWAŻONEGO ROZWOJU.**

Dla osiągnięcia celu głównego określono następujące cele szczegółowe:

- 1.1. Rozwój oferty turystyczno – rekreacyjnej w oparciu o zasoby przyrodnicze i kulturowe.
- 1.2. Przeciwdziałanie niskiej emisji oraz podnoszenie efektywności energetycznej i pozyskiwanie energii z odnawialnych źródeł energii (OZE).
- 1.3. Dalszy rozwój i modernizacja szeroko pojętej infrastruktury technicznej.



Strategia Rozwoju Powiatu Średzkiego na lata 2015 – 2025

Cel szczegółowy 1.1. Rozwój oferty turystyczno – rekreacyjnej w oparciu o zasoby przyrodnicze i kulturowe.

Uzasadnienie wyboru celu szczegółowego 1.1.

Istniejące na terenie powiatu zasoby przyrodnicze i kulturowe stanowią dobrą bazę do rozwinięcia oferty turystyczno – rekreacyjnej. Szczególnie powinna ona być skierowana do mieszkańców Aglomeracji Wrocławskiej oraz opierać się na działaniach związanych z turystyką aktywną i weekendową. Aby oferta ta była naprawdę atrakcyjna należy rozbudować sieć tras i ścieżek rowerowych (przystosowanych również do potrzeb nordic walkingu i rolkarzy) i połączyć ją z trasami istniejącymi na terenie gmin, rozbudować infrastrukturę turystyczną i rekreacyjną. Ważne, aby oferta turystyczna uwzględniała nowoczesne, interaktywne formy komunikacji i prezentacji – serwisy internetowe, aplikacje mobilne, etc. Należy podjąć również pośród mieszkańców powiatu działania edukacyjne związane z podnoszeniem świadomości ekologicznej i kulturalnej. Dzięki temu będą oni bardziej dbać o zachowanie walorów obszaru i budowanie na nich oferty turystycznej i rekreacyjnej.

Cel szczegółowy nr 1.1. zostanie osiągnięty poprzez następujące zadania strategiczne:

- 1.1.1. Rozbudowa infrastruktury turystycznej i rekreacyjnej.
- 1.1.2. Rozbudowa sieci tras i ścieżek rowerowych.
- 1.1.3. Stworzenie i promocja atrakcyjnej oferty turystycznej i rekreacyjnej.
- 1.1.4. Popularyzacja dbałości o walory przyrodnicze i kulturowe obszaru.

Cel szczegółowy 1.2. Przeciwdziałanie niskiej emisji oraz podnoszenie efektywności energetycznej i pozyskiwanie energii z odnawialnych źródeł energii (OZE).

Uzasadnienie wyboru celu szczegółowego 1.2.

Kwestie efektywności energetycznej oraz zwiększenie produkcji i wykorzystania „ekologicznej” energii z OZE są jednym ze strategicznych priorytetów UE na lata 2014 - 2020.

Ma to również odzwierciedlenie na poziomie regionalnym w założeniach Regionalnego Programu Operacyjnego (RPO), który będzie głównym źródłem wsparcia finansowania tych działań. W ramach tego celu szczegółowego wspierane będą inwestycje związane z efektywnością energetyczną budynków publicznych, oświetlenia drogowego oraz wspólnych częściach wielorodzinnych budynków mieszkalnych (przedsięwzięcia termomodernizacyjne, oświetlenie energooszczędne, etc.), tworzenie źródeł energii opartych na OZE oraz tworzenie systemów zarządzania energią. Powiat powinna również zachęcać inwestorów, gminy oraz mieszkańców do tworzenia infrastruktury wytwarzania energii z OZE. Powinno to również wpłynąć na wymianę źródeł opalanych węglem i zmniejszenie niskiej emisji.

Cel szczegółowy 1.2. zostanie osiągnięty poprzez następujące zadania strategiczne:

- 1.2.1. Podnoszenie efektywności energetycznej w budynkach publicznych oraz w ramach eksploatacji oświetlenia drogowego.
- 1.2.2. Wprowadzenie źródeł energii w większym stopniu opartych na OZE.
- 1.2.3. Prowadzenie działań informacyjnych i promocyjnych związanych z zachęcaniem gmin, mieszkańców i przedsiębiorców do poprawienia efektywności energetycznej w posiadanych budynkach i wykorzystaniu energii z OZE.



Cel szczegółowy 1.3. Wsparcie rozwoju i modernizacji infrastruktury technicznej.

Uzasadnienie wyboru celu szczegółowego 1.3.

Bardzo ważnym elementem infrastruktury technicznej są lokalne drogi. W całym okresie realizacji strategii powinny być realizowane działania związane z ich remontami i modernizacją, budową nowych, inwestycjami w chodniki oraz oświetlenie uliczne (remonty, przebudowa i budowa dróg powiatowych wraz z infrastrukturą towarzyszącą). Działania w tym zakresie powinny być realizowane w partnerstwie z poszczególnymi gminami. Także z poziomu gmin tworzących powiat średzki-obecny nierównomierny rozwój infrastruktury wodociągowej i kanalizacyjnej rodzi konieczność rozbudowy sieci wodociągowej i kanalizacyjnej oraz uwzględnienie w perspektywie do 2020 roku konieczności ich modernizacji, a także racjonalizacji zużycia wody. Ważnym działaniem jest również poprawa stanu rowów melioracyjnych. Istnieje konieczność rozwoju sieci gazowej.

Cel szczegółowy 1.3, zostanie osiągnięty poprzez następujące zadania strategiczne:

- 1.3.1. Rozbudowa i poprawa jakości dróg powiatowych, w tym budowa chodników i oświetlenia ulicznego.
- 1.3.2. Wspieranie przedsięwzięć związanych z gazyfikacją, szczególnie wsi.
- 1.3.3. Wsparcie poprawy stanu infrastruktury oczyszczania ścieków, kanalizacyjnej i wodociągowej, melioracji.



Strategia Rozwoju Powiatu Średzkiego na lata 2015 – 2025
TABELA NR 3.1. PLAN OPERACYJNY DLA CELU GŁÓWNEGO 1

SFERA ŚRODOWISKOWA				
Cel główny 1. Zachowanie walorów przyrodniczych, środowiskowych i kulturowych oraz wykorzystanie ich na rzecz zrównoważonego rozwoju.				
Cel szczegółowy 1.1. Rozwój oferty turystycznej – rekreacyjnej w oparciu o zasoby przyrodnicze i kulturowe.				
Zadania strategiczne	Okres realizacji	Odpowiedzialność	Źródła finansowania	
1.1.1. Rozbudowa infrastruktury turystycznej i rekreacyjnej.	2015 - 2025	Powiat przy współpracy Gmin, zarządców terenu i infrastruktury turystycznej oraz LGDów	Budżet Powiatu, Gmin, środki zewnętrzne (głównie RPO i PROW w tym w ramach LGD) oraz środki prywatne	
1.1.2. Rozbudowa sieci tras i ścieżek rowerowych.	2015 - 2025	Powiat przy współpracy Gmin, zarządców terenu i infrastruktury turystycznej oraz LGDów	Budżet Powiatu, Gmin, środki zewnętrzne (głównie PROW w tym w ramach LGD i RPO) oraz środki prywatne	
1.1.3. Stworzenie i promocja atrakcyjnej oferty turystycznej i rekreacyjnej.	Stale	Powiat we współpracy z Gminami, usługodawcami turystycznymi i LGDów	Budżet Powiatu, Gmin, środki zewnętrzne (PROW w tym w ramach LGD) oraz środki prywatne	
1.1.4. Popularyzacja dbałości o walory przyrodnicze i kulturowe obszaru.	Stale	Powiat przy współpracy Gmin, Rady Sołeckie, Sołtysi, grupy odnowy wsi	Budżet Powiatu, Gmin, środki zewnętrzne (PROW w tym w ramach LGD) oraz środki prywatne	



Strategia Rozwoju Powiatu Średzkiego na lata 2015 – 2025

Cel szczegółowy 1.2. Przeciwdziałanie niskiej emisji oraz podnoszenie efektywności energetycznej i pozyskiwanie energii z Odnawialnych Źródeł Energii (OZE).			
Zadania strategiczne	Okres realizacji	Odpowiedzialność	Źródła finansowania
1.2.1. Podnoszenie efektywności energetycznej w budynkach publicznych oraz w ramach eksploatacji oświetlenia drogowego.	2016 - 2025	Powiat oraz Urzędy Miejskie i Gminne	Budżet Powiatu, Gmin i środki zewnętrzne (głównie RPO oraz WFOŚiGW/NFOŚ)
1.2.2. Wprowadzenie źródeł energii w większym stopniu opartych na OZE.	2015 – 2025	Powiat oraz Urzędy Miejskie i Gminne	Budżet Powiatu, Gmin, środki zewnętrzne (głównie RPO oraz WFOŚiGW/NFOŚ) oraz środki inwestorów
1.2.3. Prowadzenie działań informacyjnych i promocyjnych związanych z zachęcaniem gmin, mieszkańców i przedsiębiorców do poprawienia efektywności energetycznej w posiadanych budynkach i wykorzystaniu energii z OZE.	Stale	Powiat oraz Urzędy Miejskie i Gminne	Budżet Powiatu, Gmin i środki zewnętrzne (głównie RPO oraz WFOŚiGW)

Cel szczegółowy 1.3. Wsparcie rozwoju i modernizacji infrastruktury technicznej.			
Zadania strategiczne	Okres realizacji	Odpowiedzialność	Źródła finansowania
1.3.1. Rozbudowa i poprawa jakości dróg powiatowych, w tym budowa chodników i oświetlenia ulicznego.	Stale w miarę potrzeb	Starostwo Powiatowe oraz Urząd Miejski i Gminne przy współpracy z zarządcami dróg	Budżet Gminy, budżet państwa i środki zewnętrzne (głównie PRGiPID, RPO, PROW)
1.3.2. Wspieranie przedsięwzięć związanych z gazyfikacją, szczególnie wsi.	2015 - 2020	Starostwo Powiatowe oraz Urzędy Miejskie i Gminne	Budżet Gminy i środki inwestorów
1.3.3. Wsparcie poprawy stanu infrastruktury oczyszczania ścieków, kanalizacyjnej i wodociągowej, melioracji.	Stale w miarę potrzeb	Powiat oraz Urząd Miejski i Gminne	Budżet Gminy i środki zewnętrzne WFOŚiGW (w tym RPO i PROW w tym w ramach LGD), budżet Państwa



CEL GŁÓWNY 2:

**STWORZENIE WARUNKÓW SPRZYJAJĄCYCH SPÓJNEMU ROZWOJOWI
GOSPODARCZEMU POWIATU.**

Dla osiągnięcia celu głównego określono następujące cele szczegółowe:

- 2.1. Stworzenie systemu wspierającego przedsiębiorczość mieszkańców i działające w powiecie podmioty gospodarcze oraz ich współpracę na rzecz rozwoju powiatu.
- 2.2. Rozwój rynku przetwórstwa rolno – spożywczego oraz produktów i usług turystycznych.

Cel szczegółowy 2.1. Stworzenie systemu wspierającego przedsiębiorczość mieszkańców i działające w powiecie podmioty gospodarcze oraz ich współpracę na rzecz rozwoju powiatu.

Uzasadnienie wyboru celu szczegółowego 2.1:

Życie gospodarcze powiatu mocno związane jest z istniejącymi podstrefami LSSE oraz bezpośrednim sąsiedztwem Aglomeracji Wrocławskiej. W perspektywie wieloletniej Powiat, w miarę swoich kompetencji, powinien więc wspierać i stymulować rozwój przedsiębiorczości na swoim terenie oraz rozwijać przyjazne warunki dla przedsiębiorstw działających czy chcących rozpocząć działalność na jego terenie. Ważnym aspektem tego wsparcia powinno być rozwijanie podstrefy LSSE i priorytetowe traktowanie przedsiębiorców, którzy zatrudniają mieszkańców, głównie bezrobotnych, z terenu gminy. Powiat ma bardzo niewiele formalnych narzędzi, dzięki którym może stymulować rozwój gospodarczy. Rozwiązaniem może być wprowadzenie partnerskiego modelu współpracy Powiatu, Gmin, instytucji otoczenia biznesu i przedsiębiorców działających na terenie Powiatu. Współpraca ta może się przyczynić do lepszego przepływu informacji pomiędzy tymi podmiotami, stworzenia efektywnego systemu monitoringu lokalnej przedsiębiorczości i zwiększenia innowacyjności lokalnych przedsiębiorców. Jednym z narzędzi, o których warto pamiętać jest tworzenie partnerstw publiczno – prywatnych. Nie bez znaczenia będzie usprawnienie procesów administracyjnych związanych z pozwoleniami na budowę.

Cel szczegółowy 2.1. zostanie osiągnięty poprzez następujące zadania strategiczne:

- 2.1.1. Wsparcie utworzenia inkubatora przedsiębiorczości wspierającego przedsiębiorczych mieszkańców i podmioty gospodarcze z terenu powiatu.
- 2.1.2. Stworzenie systemu zachęcającego do osiedlania się i prowadzenia biznesu na terenie powiatu (np. rozwijanie podstrefy LSSE).
- 2.1.3. Powołanie Powiatowego Forum Przedsiębiorczości i prowadzenie wspólnych działań lobbystycznych i promocyjnych.

Cel szczegółowy 2.2. Rozwój rynku przetwórstwa rolno – spożywczego oraz produktów i usług turystycznych.

Uzasadnienie wyboru celu szczegółowego 2.2.:

Warto zwrócić uwagę, że w latach 2014 – 2020 jednym z priorytetów UE będzie wspieranie tzw. „krótkich łańcuchów dostaw” oraz tworzenie lokalnych rynków produktów rolnych. W europejskich i polskich ośrodkach aglomeracyjnych rozwijane są również systemy sprzedaży bezpośredniej produktów rolnych. Warto te trendy wspierać i stworzyć taki system dla Aglomeracji Wrocławskiej. Inną ważną kwestią jest wspieranie lokalnych usługodawców, ze szczególnym uwzględnieniem



Strategia Rozwoju Powiatu Średzkiego na lata 2015 – 2025

usługodawców turystycznych i gastronomicznych. W przypadku rozwoju oferty turystyki aktywnej i weekendowej zaplanowanej w innych celach strategii pojawi się więcej podmiotów gospodarczych działających na tym polu. Zaplanowane w ramach tego celu szczegółowego działania powiązane powinny być z aktywnością Lokalnych Grup Działania (LGD).

Cel szczegółowy 2.2. zostanie osiągnięty poprzez następujące zadania strategiczne:

- 2.2.1. Wsparcie rozwoju lokalnego rynku produktów rolnych.
- 2.2.2. Wsparcie działań promujących powiatowe produkty i usługi lokalne.
- 2.2.3. Wsparcie rozwoju powiatowej oferty turystycznej.



Strategia Rozwoju Powiatu Średzkiego na lata 2015 – 2025

TABELA NR 3.2. PLAN OPERACYJNY DLA CELU GŁÓWNEGO 2

SFERA GOSPODARCZA				
Cel główny 2: Stworzenie warunków sprzyjających spójnemu rozwojowi gospodarstwu powiatu.				
Cel szczegółowy 2.1. Stworzenie systemu wspierającego przedsiębiorczość mieszkańców i działające w powiecie podmioty gospodarcze oraz ich współpracę na rzecz rozwoju powiatu.				
Zadania strategiczne	Okres realizacji	Odpowiedzialność	Źródła finansowania	
2.1.1. Wsparcie utworzenia inkubatora przedsiębiorczości wspierającego przedsiębiorczych mieszkańców i podmioty gospodarcze z terenu powiatu.	2015 - 2025	Powiat we współpracy z NGO i przedsiębiorcami	Budżet Powiatu, środki zewnętrzne (głównie RPO)	
2.1.2. Stworzenie systemu zachęcającego do osiedlania się i prowadzenia biznesu na terenie powiatu (np. rozwijanie podstrefy LSSE).	Stale	Starostwo Powiatowe	Budżet Powiatu	
2.1.3. Powołanie powiatowego Forum Przedsiębiorczości i prowadzenie wspólnych działań lobbystycznych i promocyjnych.	2015 - 2020	Powiat we współpracy z lokalnymi przedsiębiorcami	Budżet Powiatu i środki przedsiębiorców	
Cel szczegółowy 2.2. Rozwój rynku przetwórstwa rolno – spożywczego oraz produktów i usług turystycznych.				
Zadania strategiczne	Okres realizacji	Odpowiedzialność	Źródła finansowania	
2.2.1. Wsparcie rozwoju lokalnego rynku produktów rolno -spożywczych w tym przetwórstwa owocowo-warzywnego.	Stale	Starostwo Powiatowe we współpracy z Gminami, lokalnymi przedsiębiorcami, rolnikami i NGO	Budżet Powiatu i Gmin, środki zewnętrzne (głównie PROW w tym w ramach LGD)	
2.2.2. Wsparcie działań promujących powiatowe produkty i usługi lokalne	Stale	Starostwo Powiatowe we współpracy producentami i	Budżet Powiatu i środki zewnętrzne (w tym w ramach LGD), środki prywatne	

Strategia Rozwoju Powiatu Średzkiego na lata 2015 – 2025



2.2.3. Wsparcie rozwoju powiatowej oferty turystycznej.	Stale	usługodawcami Inwestorzy we współpracy z Starostwem Powiatowym	Środki zewnętrzne (RPO, PROW w tym z LGD) oraz środki prywatne inwestorów
---	-------	--	--



CEL GŁÓWNY 3:

POPRAWA JAKOŚCI ŻYCIA MIESZKAŃCÓW POWIATU ORAZ WARUNKÓW
AKTYWNEGO SPĘDZANIA CZASU WOLNEGO.

Dla osiągnięcia celu głównego określono następujące cele szczegółowe:

- 3.1. Zwiększenie aktywności i poczucia integracji społeczności lokalnych.
- 3.2. Wsparcie rozwoju i modernizacji infrastruktury zdrowotnej, edukacyjnej i opiekuńczej.
- 3.3. Wsparcie rozwoju infrastruktury sportowo – rekreacyjnej i społeczno – kulturalnej oraz oferty spędzania czasu wolnego.
- 3.4. Wsparcie funkcjonowania transportu publicznego na terenie powiatu.

Cel szczegółowy 3.1. Zwiększenie aktywności i poczucia integracji społeczności lokalnych.

Uzasadnienie wyboru celu szczegółowego 3.1.

Aby zapewnić zrównoważony rozwój powiatu należy stworzyć warunki sprzyjające rozwojowi świadomej i aktywnej wspólnoty lokalnej. Realizowane działania powinny koncentrować się zarówno wokół większego zaangażowania mieszkańców w funkcjonowanie istniejących już struktur, np. organizacji pozarządowych. Ważnym działaniem jest również powołanie formalnej reprezentacji organizacji pozarządowych (Rada Działalności Pożytku Publicznego) oraz konkretnych grup społecznych (np. Rada Seniorów), czy promocja i rozwijanie aktywności w zakresie wolontariatu. Aktywnie działające organizacje pozarządowe, poza funkcjami integracyjnymi, mogą spełniać również funkcje związane z rozwojem powiatu.

Cel szczegółowy 3.1. zostanie osiągnięty poprzez następujące zadania strategiczne:

- 3.1.1. Powołanie ciał reprezentacji społecznej – np. Powiatowej Rady Działalności Pożytku Publicznego, Powiatowej Rady Seniorów.
- 3.1.2. Wdrażanie zasad prowadzenia konsultacji społecznych w kwestiach ważnych dla organizacji pozarządowych i lokalnej społeczności.
- 3.1.3. Realizacja szkoleń i warsztatów podnoszących kwalifikacje i umiejętności organizacji pozarządowych i innych podmiotów ekonomii społecznej.
- 3.1.4. Aktywna współpraca z lokalnymi partnerami w realizacji działań integracyjnych (np. imprezy).

Cel szczegółowy 3.2. Wsparcie rozwoju i modernizacji infrastruktury zdrowotnej, edukacyjnej i opiekuńczej.

Uzasadnienie wyboru celu szczegółowego nr 3.2.

Uczestnicy warsztatów zwracali uwagę, że część infrastruktury edukacyjnej, zdrowotnej i opiekuńczej wymaga inwestycji. Szczególnie istotne jest zapewnienie opieki zdrowotnej na terenie powiatu. W przypadku bazy oświatowej ważne jest zachowanie odpowiedniego stanu Powiatowych Zespołów Szkół Ponadgimnazjalnych oraz Powiatowego Zespołu Placówek Oświatowych. Wsparcia wymagać będą również powiatowe placówki opiekuńcze (np. placówki opiekuńczo-wychowawcze, Środowiskowe Domy Samopomocy, etc.). Rozbudowywana infrastruktura powinna być również dostępna dla osób niepełnosprawnych.



Strategia Rozwoju Powiatu Średzkiego na lata 2015 – 2025

Cel szczegółowy 3.2. zostanie osiągnięty poprzez następujące zadania strategiczne:

- 3.2.1. Rozbudowa i modernizacja bazy oświatowej
- 3.2.2. Wsparcie opieki zdrowotnej specjalistycznej i dążenie do poszerzania zakresu świadczeń.
- 3.2.3. Rozbudowa i modernizacja bazy opiekuńczej.

Cel szczegółowy 3.3. Wsparcie rozwoju infrastruktury sportowo – rekreacyjnej i społeczno – kulturalnej oraz spędzania czasu wolnego.

Uzasadnienie wyboru celu szczegółowego nr 3.3.

W przypadku infrastruktury sportowo – rekreacyjnej oraz społecznej i kulturalnej można mówić o zróżnicowanej jakości oraz stopniu rozwoju w poszczególnych gminach. Powiat powinien wspomagać gminy w równomiernym rozwoju tej infrastruktury. Mieszkańcom zależy również na stałym rozszerzaniu i wzbogacaniu oferty spędzania czasu wolnego. Powiat może się bezpośrednio zaangażować w tworzenie oferty wspierającej konkretne grupy odbiorców – dzieci, młodzieży, osoby starsze, mieszkańców wsi etc. Także w tym zakresie cenna będzie aktywność działających w powiecie organizacji pozarządowych.

Cel szczegółowy 3.3. zostanie osiągnięty poprzez następujące zadania strategiczne:

- 3.3.1. Wsparcie rozwoju infrastruktury sportowo – rekreacyjnej.
- 3.3.2. Wsparcie rozwoju infrastruktury kulturalnej i społecznej.
- 3.3.3. Rozwój stałej oferty spędzania czasu wolnego mieszkańców powiatu oraz wspieranie aktywności gmin i organizacji pozarządowych przy dopełnianiu tej oferty.

Cel szczegółowy 3.4. Wsparcie funkcjonowania transportu publicznego na terenie powiatu.

Uzasadnienie wyboru celu szczegółowego 3.4.

Szczególnie dla starszych mieszkańców powiatu sprawnie funkcjonujący system transportu publicznego jest niezbędnym elementem codziennego życia. Ważne jest, aby system ten obejmował swoim zasięgiem wszystkie gminy na terenie powiatu oraz żeby częstotliwość kursów zaspokajała oczekiwania większości mieszkańców. Powiat powinien włączyć się w aktywność gmin związaną z planowaniem i rozwojem transportu publicznego oraz lobbować za rozwiązaniami korzystnymi dla mieszkańców powiatu.

Cel szczegółowy 3.4. zostanie osiągnięty poprzez następujące zadania strategiczne:

- 3.4.1. Koordynacja funkcjonowania gminnego transportu publicznego.



Strategia Rozwoju Powiatu Średzkiego na lata 2015 – 2025

TABELA NR 3.3. PLAN OPERACYJNY DLA CELU GŁÓWNEGO 3

SFERA SPOŁECZNA				
Cel główny 3: Poprawa jakości życia mieszkańców powiatu oraz warunków aktywnego spędzania czasu wolnego.				
Cel szczegółowy 3.1. Zwiększenie aktywności i poczucia integracji społeczności lokalnych.				
Priorytety	Okres realizacji	Odpowiedzialność	Źródła finansowania	
3.1.1. Powołanie ciał reprezentacji społecznej – np. Powiatowej Rady Działalności Pożytku Publicznego, Powiatowej Rady Seniorów.	2015 - 2017	Starostwo Powiatowe i Rada Powiatu we współpracy z NGO	Budżet Powiatu	
3.1.2. Wdrożenie zasad prowadzenia konsultacji społecznych w kwestiach ważnych dla organizacji pozarządowych i lokalnej społeczności.	2015 - 2017	Starostwo Powiatowe i Rada Powiatu we współpracy z NGO	Budżet Powiatu	
3.1.2. Realizacja szkoleń i warsztatów podnoszących kwalifikacje i umiejętności organizacji pozarządowych i innych podmiotów ekonomii społecznej.	Stale	Starostwo Powiatowe we współpracy z NGO	Budżet Powiatu, środki zewnętrzne (np. RPO, PROW w tym z LGD, FIO, etc.)	
3.1.4. Aktywna współpraca z lokalnymi partnerami w realizacji działań integracyjnych (np. imprezy).	Stale	Starostwo Powiatowe we współpracy z NGO	Budżet Powiatu, środki zewnętrzne (np. RPO, PROW w tym z LGD, FIO, etc.)	

Cel szczegółowy 3.2. Wsparcie rozwoju i modernizacji infrastruktury zdrowotnej, edukacyjnej i opiekuńczej.				
Priorytety	Okres realizacji	Odpowiedzialność	Źródła finansowania	
3.2.1. Rozbudowa i modernizacja bazy oświatowej.	2016 - 2018	Starostwo Powiatowe, Rada Powiatu	Budżet Powiatu, środki zewnętrzne	
3.2.2. Wsparcie opieki zdrowotnej specjalistycznej i dążenie do poszerzenia zakresu świadczeń.	Stale w miarę potrzeb	Starostwo Powiatowe, Polski Holding Medyczny, PZOZ-Y,	Budżet Powiatu, środki prywatne	



Strategia Rozwoju Powiatu Średzkiego na lata 2015 – 2025

			NZOZ-Y	
3.2.3. Rozbudowa i modernizacja bazy opiekuńczej.	Stale w miarę potrzeb	Starostwo Powiatowe, Rada Powiatu		Budżet Powiatu, środki zewnętrzne

Cel szczegółowy 3.3. Wsparcie rozwoju infrastruktury sportowo – rekreacyjnej i społeczno – kulturalnej oraz spędzania czasu wolnego.				
Priorytety	Okres realizacji	Odpowiedzialność		Źródła finansowania
3.3.1. Wsparcie rozwoju infrastruktury sportowo – rekreacyjnej.	Stale w miarę potrzeb	Starostwo Powiatowe we współpracy z Gminami		Budżet Powiatu i Gmin, środki zewnętrzne (głównie PROW w tym z LGD)
3.3.2. Wsparcie rozwoju infrastruktury kulturalnej i społecznej.	Stale w miarę potrzeb	Starostwo Powiatowe we współpracy z Gminami		Budżet Powiatu i Gmin, środki zewnętrzne (głównie PROW w tym z LGD)
3.3.3. Rozwój stałej oferty spędzania czasu wolnego mieszkańców powiatu oraz wspieranie aktywności gmin i organizacji pozarządowych przy dopełnianiu tej oferty.	Stale w miarę potrzeb	Starostwo Powiatowe we współpracy z NGO		Budżet Powiatu, środki zewnętrzne (np. RPO, PROW w tym z LGD, FIO, etc.)

Cel szczegółowy 3.4. Wsparcie funkcjonowania transportu publicznego na terenie powiatu.				
Priorytety	Okres realizacji	Odpowiedzialność		Źródła finansowania
3.4.1. Koordynacja funkcjonowania gminnego transportu publicznego.	2016 - 2025	Starostwo Powiatowe we współpracy z Gminami i przewoźnikami		Budżet Powiatu i Gmin, środki przewoźników



4. SYSTEM ZARZĄDZANIA REALIZACJĄ STRATEGII

System zarządzania realizacją strategii jest bardzo ważnym i często niedocenianym elementem budowy strategii rozwoju. Decyduje on bowiem, czy w miarę upływu czasu dynamika procesu realizacji strategii będzie rosła, czy słabnąć. Brak funkcjonowania tego systemu powoduje, że strategia staje się bardzo szybko dokumentem „martwym”.

Zarządzanie realizacją strategii to przede wszystkim:

- tworzenie i doskonalenie instrumentów realizacji,
- aktywne angażowanie partnerów do realizacji zadań zaplanowanych w strategii,
- monitorowanie, czyli obserwacja realizacji celów i zadań strategii oraz zmian w warunkach realizacji,
- ewaluacja, czyli ocena przebiegu procesu wdrażania strategii,
- aktualizacja strategii.

4.1. Instrumenty realizacji strategii.

Przy realizacji strategii wykorzystywane są przede wszystkim następujące instrumenty:

- prawno-administracyjne,
- ekonomiczne i rynkowe,
- finansowe,
- partycypacyjne,
- z zakresu organizacji, zarządzania i marketingu,
- informacyjno-edukacyjne.

Instrumenty z zakresu organizacji, zarządzania i marketingu stanowią bardzo obszerną i ciągle rozbudowywaną grupę narzędzi realizacyjnych. W realizacji strategii będą uwzględnione:

- ściśle powiązanie ze strategią procesu budowy i realizacji budżetu, a zwłaszcza budowy budżetu zadaniowego, etc.;
- zarządzanie jakością, jako elementem zarządzania sferą usług publicznych w powiecie;
- systemowe podejście do budowy marketingu powiatu (w tym promocji).

Przeprowadzane będą badania opinii społecznej (ankiety, sondaże) dla lepszej oceny realizacji wybranych zadań. Wśród mieszkańców upowszechniane będą informacje o postępach i efektach zrównoważonego rozwoju wszystkimi dostępnymi kanałami komunikacji społecznej (audycje telewizyjne, artykuły w prasie, spotkania radnych z wyborcami itp.) przy użyciu narzędzi partycypacji społecznej.

4.2. Podmioty zarządzające realizacją strategii.

Do podmiotów zarządzających realizacją strategii należą: w pierwszej kolejności Starosta i Zarząd Powiatu oraz Rada Powiatu, szefowie jednostek podległych Staroście, kierownicy referatów i koordynatorzy zadań (osoby wskazane jako odpowiedzialne za koordynację realizacji priorytetowych zadań strategicznych).

4.3. Monitoring i zasady aktualizacji strategii.

Strategia jest nie tylko dokumentem, ale przede wszystkim ciągłym procesem związanym z rozwojem powiatu. Określa on cele i programy działań na wiele lat oraz wymaga ciągłej pracy nad



Strategia Rozwoju Powiatu Średzkiego na lata 2015 – 2025

podnoszeniem jego jakości. Przygotowanie projektu dokumentu i jego przyjęcie przez Radę Powiatu kończy tylko pewien etap planowania.

Ze względu na swój długookresowy charakter planowanie strategiczne jest procesem ciągłym, wymagającym stałego śledzenia zmian prawnych, gospodarczych, politycznych, społecznych itp. i ich uwzględniania w dokumencie oraz przesuwania horyzontu planowania na kolejne lata. Strategia Rozwoju Powiatu Średzkiego będzie, co roku poddawana przeglądowi oraz aktualizacji. Dokonuje tego Starosta Powiatu w konsultacji z Zarządem Powiatu, a zatwierdza Rada Powiatu.

Po wprowadzeniu zmian w strategii Starosta, jako Koordynator Wdrażania strategii, zobowiązany jest dostarczyć wszystkim zainteresowanym stronom (zwłaszcza koordynatorom poszczególnych zadań) informację o dokonanej aktualizacji strategii.

- Nadzór nad wdrażaniem strategii będzie sprawować Rada Powiatu.
- Za koordynację wszystkich działań na rzecz realizacji strategii odpowiada Starosta.
- Odpowiednim stanowiskom w Starostwie Powiatowym i powiatowych jednostkach przypisana będzie bezpośrednia odpowiedzialność za podejmowanie działań, wynikających z planów realizacyjnych strategii.
- Co najmniej raz w roku odbędzie się spotkanie powołanego w Starostwie Zespołu Wdrażającego Strategię. Na spotkaniu zostaną przeanalizowane postępy w realizacji strategii, omówione zostaną konieczne zmiany i uzupełnienia. Na przełomie każdego kolejnego roku ukaże się informacja poświęcona omówieniu zaawansowania realizacji strategii.

Wyżej wymienione elementy będą stanowiły monitoring i ewaluację na rzecz społecznego udziału w ocenie wdrażania strategii.

4.4. Wskaźnikowy system monitorowania strategii.

Niniejsza tabela stanowi propozycję strategicznych wskaźników w ramach Wskaźnikowego Systemu Monitorowania Strategii (WSMS). Rekomenduje się opracowanie na poziomie Zespołu Wdrażającego Strategię szczegółowych wytycznych do stworzenia wskaźników dla zadań ujętych w planach operacyjnych, uwzględniających priorytety dla konkretnych sfer rozwoju. System ten powinien być dostosowany do stworzonych przez Zespół rocznych planów wdrażania.

Cel główny 1. Zachowanie walorów przyrodniczych, środowiskowych i kulturowych oraz wykorzystanie ich na rzecz zrównoważonego rozwoju.			
Cele szczegółowe	Wskaźnik	Źródło informacji	Planowany efekt
Rozwój oferty turystyczno – rekreacyjnej w oparciu o zasoby przyrodnicze i kulturowe	Liczba turystów korzystających z ofert turystycznych realizowanych na terenie powiatu	Starostwo, usługodawcy turystyczni	Zwiększenie liczby turystów korzystających z oferty (mierzone przez sezonowe badania ruchu turystycznego)
Przeciwdziałanie niskiej emisji oraz podnoszenie efektywności energetycznej i pozyskiwanie energii z Odnawialnych Źródeł	Ilość obiektów/budynków publicznych i komunalnych korzystających ze źródeł energii opartych na OZE	Starostwo	Zwiększenie ilości energii wytwarzanej z OZE



Strategia Rozwoju Powiatu Średzkiego na lata 2015 – 2025

Energii (OZE)			
Wsparcie rozwoju i modernizacji infrastruktury technicznej	Stopień zwodociągowania i skanalizowania gmin wchodzących w skład powiatu	Starostwo i Urzędy Gmin oraz dane z GUS	Wzrost poziomu zwodociągowania i skanalizowania gminy
Cel główny 2: Stworzenie warunków sprzyjających spójnemu rozwojowi gospodarczemu powiatu.			
Stworzenie systemu wspierającego przedsiębiorczość mieszkańców i działające w powiecie podmioty gospodarcze oraz ich współpracę na rzecz rozwoju powiatu	Liczba podmiotów i instytucji wspierających tworzenie nowych i rozwijanie istniejących podmiotów gospodarczych na terenie miasta i gminy	Starostwo we współpracy z podmiotami prowadzącymi instytucję	Zwiększenie liczby podmiotów wspierających rozwój przedsiębiorczości
Rozwój rynku przetwórstwa rolno – spożywczego oraz produktów i usług turystycznych	Liczba lokalnych producentów i usługodawców promujących się na lokalnych, regionalnych i ogólnopolskich targach branżowych	Starostwo, usługodawcy i producenci	Wzrost liczby producentów i usługodawców, którzy promują się na wydarzeniach branżowych
Cel strategiczny 3. Poprawa jakości życia mieszkańców powiatu oraz warunków aktywnego spędzania czasu wolnego.			
Zwiększenie aktywności i poczucia integracji społeczności lokalnych	Ilość nowoutworzonych organizacji pozarządowych oraz powołanych ciał dialogu społecznego	Starostwo Powiatowe	Wzrost ilości działających na terenie powiatu organizacji pozarządowych oraz aktywnie funkcjonujących ciał dialogu społecznego
Wsparcie rozwoju i modernizacji infrastruktury zdrowotnej, edukacyjnej i opiekuńczej	Ilość wybudowanych lub zmodernizowanych obiektów infrastruktury oświatowej, edukacyjnej, zdrowotnej i opiekuńczej	Starostwo Powiatowe	Zwiększenie ilości infrastruktury oświatowej, edukacyjnej, zdrowotnej i opiekuńczej
Wsparcie rozwoju infrastruktury sportowo – rekreacyjnej i społeczno – kulturalnej oraz spędzania czasu wolnego.	Ilość wybudowanych lub zmodernizowanych obiektów infrastruktury sportowo – rekreacyjnej, kulturalnej i społecznej	Starostwo Powiatowe	Zwiększenie ilości infrastruktury sportowo – rekreacyjnej, kulturalnej i społecznej
Koordinacja funkcjonowania gminnego transportu publicznego	Częstotliwość kursów realizowanych w ramach transportu publicznego	Starostwo Powiatowe	Zwiększenie liczby kursów realizowanych w ramach transportu publicznego



Strategia Rozwoju Powiatu Średzkiego na lata 2015 – 2025

5. POWIĄZANIE ZE STRATEGIAMI WYŻSZEGO RZĘDU

5.1. Powiązanie ze Strategią Rozwoju Województwa Dolnośląskiego do 2020 r.

Strategia Rozwoju Województwa Dolnośląskiego do 2020 r. została uchwalona w 2013 r. i jest zaktualizowaną i gruntownie przebudowaną wersją strategii z 2005 r.

Wizja regionu określona w nowej strategii to: "Blisko siebie – Blisko Europy".

Cel nadrzędny: "Nowoczesna gospodarka w atrakcyjnym środowisku".

Cel nadrzędny zostanie zrealizowany poprzez realizację 8 celów szczegółowych:

1. Rozwój gospodarki opartej na wiedzy.
2. Zrównoważony transport i poprawa dostępności transportowej.
3. Wzrost konkurencyjności przedsiębiorstw, zwłaszcza MŚP.
4. Ochrona środowiska naturalnego, efektywne wykorzystanie zasobów, oraz dostosowanie do zmian klimatu i poprawa poziomu bezpieczeństwa.
5. Zwiększenie dostępności technologii komunikacyjno – informacyjnych.
6. Wzrost zatrudnienia i mobilności pracowników.
7. Włączenie społeczne, podnoszenie poziomu i jakości życia.
8. Podniesienie poziomu edukacji, kształcenie ustawiczne.

Badaniu poddano ich zgodność z celami szczegółowymi niniejszej strategii. Powiązania będące jego wynikiem zawarto w poniżej tabeli. Jak widać, mamy tu do czynienia z bardzo wysokim stopniem zgodności.



Strategia Rozwoju Powiatu Średzkiego na lata 2015 – 2025

Tabela 5.1. Powiązania Strategii Rozwoju Powiatu Średzkiego ze Strategią Rozwoju Województwa Dolnośląskiego

Cele szczegółowe Strategii Rozwoju Powiatu Średzkiego na lata 2015 – 2020	...powiązane są z...	... celami szczegółowymi Strategii Rozwoju Województwa Dolnośląskiego do 2020 roku
Sfera środowiskowa		
Przeciwdziałanie niskiej emisji oraz podnoszenie efektywności energetycznej i pozyskiwanie energii z Odnawialnych Źródeł Energii (OZE)	↑	Cel 4 Ochrona środowiska naturalnego, efektywne wykorzystanie zasobów oraz dostosowanie do zmian klimatu i poprawa poziomu bezpieczeństwa
Wsparcie rozwoju i modernizacji infrastruktury technicznej	↑	Cel 2 Zrównoważony transport i poprawa dostępności transportowej Cel 4 Ochrona środowiska naturalnego, efektywne wykorzystanie zasobów oraz dostosowanie do zmian klimatu i poprawa poziomu bezpieczeństwa Cel 5 Zwiększenie dostępności technologii komunikacyjno – informacyjnych
Rozwój oferty turystycznej – rekreacyjnej w oparciu o zasoby przyrodnicze i kulturowe	↑	Cel 7 Włączenie społeczne, podnoszenie poziomu i jakości życia Cel 2 Zrównoważony transport i poprawa dostępności transportowej Cel 4 Ochrona środowiska naturalnego, efektywne wykorzystanie zasobów oraz dostosowanie do zmian klimatu i poprawa poziomu bezpieczeństwa
Sfera gospodarcza		
Stworzenie systemu wspierającego przedsiębiorczość mieszkańców i działające w powiecie podmioty gospodarcze oraz ich współpracę na	↑	Cel 1 Rozwój gospodarki opartej na wiedzy Cel 3 Wzrost konkurencyjności przedsiębiorstw, zwłaszcza MŚP



Strategia Rozwoju Powiatu Średzkiego na lata 2015 – 2025
rzecz rozwoju powiatu

Rozwój rynku przetwórstwa rolno – spożywczego oraz produktów i usług turystycznych	↑	Cel 6 Wzrost zatrudnienia i mobilności pracowników Cel 1 Rozwój gospodarki opartej na wiedzy Cel 3 Wzrost konkurencyjności przedsiębiorstw, zwłaszcza MŚP Cel 6 Wzrost zatrudnienia i mobilności pracowników
Sfera społeczna		
Zwiększenie aktywności i poczucia integracji społeczności lokalnych	↑	Cel 7 Włączenie społeczne, podnoszenie poziomu i jakości życia Cel 8 Podniesienie poziomu edukacji, kształcenie ustawiczne
Wsparcie rozwoju i modernizacji infrastruktury zdrowotnej, edukacyjnej i opiekuńczej	↑	Cel 7 Włączenie społeczne, podnoszenie poziomu i jakości życia
Wsparcie rozwoju infrastruktury sportowo – rekreacyjnej i społeczno – kulturalnej oraz spędzania czasu wolnego	↑	Cel 7 Włączenie społeczne, podnoszenie poziomu i jakości życia
Wsparcie funkcjonowania transportu publicznego na terenie powiatu	↑	Cel 2 Zrównoważony transport i poprawa dostępności transportowej Cel 7 Włączenie społeczne, podnoszenie poziomu i jakości życia



Strategia Rozwoju Powiatu Średzkiego na lata 2015 – 2025

5.2. Powiązanie ze Strategią Rozwoju Kraju do 2020r.

Cele zapisane w Strategii Rozwoju Powiatu Średzkiego powinny wpisywać się w nadrzędny dla Polski wieloletni dokument strategiczny rozwoju społeczno - gospodarczego, tj. Strategię Rozwoju Kraju 2020 (SRK), stanowiący odniesienie dla innych strategii i programów rządowych, jak i innych dokumentów opracowywanych na szczeblu regionalnym i lokalnym. Dokument ten określa cele i priorytety rozwoju Polski oraz warunki, które powinny ten rozwój zapewnić, uwzględniając przy tym najważniejsze trendy rozwoju gospodarki światowej oraz cele, jakie stawia Unia Europejska w Strategii Europa 2020. SRK zakłada, że Polska w roku 2020 to aktywne społeczeństwo, konkurencyjna gospodarka i sprawne państwo. Wizja ta ma zostać osiągnięta poprzez działania realizowane w 3 obszarach strategicznych:

- I sprawne i efektywne państwo,
- II konkurencyjna gospodarka,
- III spójność społeczna i terytorialna.

Badaniu poddano zgodność celów w ramach poszczególnych obszarów z celami szczegółowymi niniejszej strategii. Powiązania będące jego wynikiem zawarto w poniżej tabeli. Jak widać, mamy tu również do czynienia z bardzo wysokim stopniem zgodności.



Strategia Rozwoju Powiatu Średzkiego na lata 2015 – 2020

Tabela 5.2. Powiązania Strategii Rozwoju Powiatu Średzkiego ze Strategią Rozwoju Kraju

Cele szczegółowe Strategii Rozwoju Powiatu Średzkiego na lata 2015 – 2020	...powiązane są z...	... celami Strategii Rozwoju Kraju do 2020 roku
Sfera środowiskowa		
Rozwój oferty turystycznej – rekreacyjnej w oparciu o zasoby przyrodnicze i kulturowe	↑	II.6.1. Racjonalne gospodarowanie zasobami II.6.4. Poprawa stanu środowiska
Przeciwdziałanie niskiej emisji oraz podnoszenie efektywności energetycznej i pozyskiwanie energii z Odnawialnych Źródeł Energii (OZE)	↑	II.6.1. Racjonalne gospodarowanie zasobami II.6.2. Poprawa efektywności energetycznej II.6.4. Poprawa stanu środowiska II.6.5. Adaptacja do zmian klimatu
Wsparcie rozwoju i modernizacji infrastruktury technicznej	↑	II.5.1. Zapewnienie powszechnego dostępu do Internetu II.6.4. Poprawa stanu środowiska
Sfera gospodarcza		
Stworzenie systemu wspierającego przedsiębiorczość mieszkańców i działające w powiecie podmioty gospodarcze oraz ich współpracę na rzecz rozwoju powiatu	↑	II.2.1. Zwiększenie produktywności gospodarki II.2.2. Wzrost udziału przemysłów i usług średnio i wysoko zaawansowanych technologicznie II.2.4. Poprawa warunków ramowych dla prowadzenia działalności gospodarczej II.4.1. Zwiększenie aktywności zawodowej II.4.2. Poprawa jakości kapitału ludzkiego II.4.3. Zwiększenie mobilności zawodowej i przestrzennej
Rozwój rynku przetwórstwa rolno – spożywczego oraz produktów i usług turystycznych	↑	II.1.4. Rozwój eksportu towarów i usług II.2.1. Zwiększenie produktywności gospodarki II.2.2. Wzrost udziału przemysłów i usług średnio i wysoko zaawansowanych technologicznie II.2.3. Zwiększenie konkurencyjności i modernizacja sektora rolno-spożywczego
Sfera społeczna		
Zwiększenie aktywności i poczucia integracji społeczności lokalnych	↑	I.3.2. Rozwój kapitału społecznego II.4.2. Poprawa jakości kapitału ludzkiego



Strategia Rozwoju Powiatu Średzkiego na lata 2015 – 2020

		III.3.3. Tworzenie warunków dla rozwoju ośrodków regionalnych, subregionalnych i lokalnych oraz wzmocnienia potencjału obszarów wiejskich
Wsparcie rozwoju i modernizacji infrastruktury zdrowotnej, edukacyjnej i opiekuńczej	↑	II.4.2. Poprawa jakości kapitału ludzkiego III.2.1.1. Podnoszenie jakości i dostępności usług publicznych III.2.2. Zwiększenie efektywności systemu świadczenia usług publicznych
Wsparcie rozwoju infrastruktury sportowo – rekreacyjnej i społeczno – kulturalnej oraz spędzania czasu wolnego	↑	II.5.1. Zapewnienie powszechnego dostępu do Internetu II.4.2. Poprawa jakości kapitału ludzkiego III.2.1.1. Podnoszenie jakości i dostępności usług publicznych III.2.2. Zwiększenie efektywności systemu świadczenia usług publicznych
Wsparcie funkcjonowania transportu publicznego na terenie powiatu	↑	II.7.2. Modernizacja i rozbudowa połączeń transportowych III.2.1. Podnoszenie jakości i dostępności usług publicznych III.2.2. Zwiększenie efektywności systemu świadczenia usług publicznych

PRZEWODNICZĄCY RADY
Witold Rutkowski

