

H 132/2021

SIR. 6 221. 16. 2021

PLAY

iliad
GROUP

Poznań, 2021.09.07

Prowadzący instalację

P4 Sp. z o. o.
ul. Wynalazek 1
02 – 677 Warszawa

adres do korespondencji:

P4 Sp. z o. o.
ul. Roosevelta 18,
60-829 Poznań



Starostwo Powiatowe w Środzie Śląskiej Wydział Środowiska i Rolnictwa

dotyczy stacji bazowej telefonii komórkowej operatora P4 Sp. z o. o. SRE3032

Na podstawie art. 152 ust. 2 ustawy z dnia 27 kwietnia 2001 r. Prawo ochrony środowiska (t.j. Dz. U. z 2020 r. poz. 1219 z późn. zm.) zwanej dalej w skrócie POŚ a także zgodnie z wymogami Rozporządzenie Ministra Środowiska z dnia 2 lipca 2010 r. w sprawie rodzajów instalacji, których eksploatacja wymaga zgłoszenia (t.j. Dz. U. z 2019 r. poz. 1510)

P4 Sp. z o. o. z siedzibą w Warszawie zgłasza instalację wytwarzającą pole elektromagnetyczne:

dz. nr 150/4, obręb 0022, 55-311 Wichrów, gm. Kostomłoty, pow. średzki

P4 sp. z o.o. dokonuje zgłoszenia z wykorzystaniem formularza będącego załącznikiem do Rozporządzenia Ministra Środowiska z dnia 2 lipca 2010 r. w sprawie zgłoszenia instalacji wytwarzających pola elektromagnetyczne (Dz. U. Nr 130, poz. 879), które utraciło moc, podkreślając, iż obecnie zakres informacji które zgłoszenie powinno zawierać wyznacza wyłącznie ww. art. 152 ust. 2 POŚ a informacje wykraczające poza ten zakres podaje jedynie ze względu na praktykę utrwaloną na gruncie rozporządzenia obowiązującego do dnia 1 stycznia 2021 roku.

Załączniki:

- formularz zgłoszenia stacji SRE3032 wraz z załącznikiem;
- odpis dokumentu pełnomocnictwa wraz z potwierdzeniem uiszczenia opłaty skarbowej w wysokości 17 złotych od jego złożenia;
- potwierdzenie uiszczenia opłaty skarbowej od przyjęcia zgłoszenia - 120 złotych.

Z poważaniem

Jarosław Minc

**FORMULARZ ZGŁOSZENIA INSTALACJI WYTWARZAJĄCYCH POŁA
ELEKTROMAGNETYCZNE**

I. Wypełnia podmiot prowadzący instalację dokonujący jej zgłoszenia

1. Nazwa i adres organu ochrony środowiska właściwego do przyjęcia zgłoszenia

*Starostwo Powiatowe w Środzie Śląskiej
Wydział Środowiska i Rolnictwa
55-300 Środa Śląska
ul. Wrocławska 2*

2. Nazwa instalacji zgodna z nazewnictwem stosowanym przez prowadzącego instalację

SRE3032 (zgłoszenie nr 1)

3. Określenie nazw jednostek terytorialnych (gmin, powiatów i województw), na których terenie znajduje się instalacja, wraz z podaniem symboli NTS jednostek terytorialnych, na których terenie znajduje się instalacja.
woj. DOLNOŚLĄSKIE 2.5.02 (TERYT: 02) (KTS: 1003020000000), pow. średzki 4.5.02.04.18 (TERYT: 0218) (KTS: 10030210418000), gm. Kostomłoty 5.5.02.04.18.01.2 (TERYT: 0218012) (KTS: 10030210418012)

4. Oznaczenie prowadzącego instalację, jego adres zamieszkania lub siedziby

P4 Sp. z o.o., ul Wynałazek 1, 02-677 Warszawa

5. Adres zakładu, na którego terenie prowadzona jest eksploatacja instalacji

dz. nr 150/4, obręb 0022, 55-311 Wichrów, gm. Kostomłoty, pow. średzki

6. Rodzaj instalacji zgodnie z załącznikiem nr 2 rozporządzenia Ministra Środowiska z dnia 2 lipca 2010r. w sprawie zgłoszenia instalacji wytwarzających pola elektromagnetyczne (Dz. U. nr 130, poz. 879).

Instalacja radiokomunikacyjna, której moc promieniowana izotropowo wynosi nie mniej niż 15W, emitująca pola elektromagnetyczne o częstotliwościach od 30 kHz do 300 GHz.

7. Rodzaj i zakres prowadzonej działalności, w tym wielkość produkcji lub wielkość świadczonych usług.

Usługi telekomunikacyjne bez prowadzenia produkcji. Wielkość świadczonych usług: usługi telekomunikacyjne dla ilości do 2000 użytkowników jednocześnie.

8. Czas funkcjonowania instalacji (dni tygodnia i godziny)

Wszystkie dni tygodnia, 24 godziny na dobę.

9. Emisja pola elektromagnetycznego o równoważnych mocach promieniowanych izotropowo (EIRP) poszczególnych anten:

*Antena Sektorowa 11_DGLNTU: 1544W
Antena Sektorowa 12_HV: 1690W
Antena Sektorowa 21_DGLNTU: 1544W
Antena Sektorowa 22_HV: 1690W
Antena Sektorowa 31_DGLNTU: 1544W
Antena Sektorowa 32_HV: 1690W
Radiolinia RL1: 6166W*

10. Opis stosowanych metod ograniczenia emisji

Instalacja ogranicza wielkość emisji w sposób automatyczny do wartości nie większych niż niezbędne do zapewnienia obsługi użytkowników sieci. Metoda zgodna z zasadą działania systemu telefonii komórkowej określona odpowiednimi normami.

11. Informacja czy stopień ograniczenia wielkości emisji jest zgodny z obowiązującymi przepisami

Konstrukcja stacji ogranicza wielkość emisji, tak że obowiązujące przepisy i normy dotyczące pól elektromagnetycznych są zachowane.

12. Szczegółowe dane odpowiednio do rodzaju instalacji zgodnie z wymaganiami określonymi w załączniku 2 do rozporządzenia, które utraciło moc dnia 1 stycznia 2021 roku.

LP 1. Współrzędne geograficzne anten instalacji:

*Antena Sektorowa 11_DGLNTU: (16°35'08.4"E,51°01'54.8"N)
Antena Sektorowa 12_HV: (16°35'08.4"E,51°01'54.8"N)
Antena Sektorowa 21_DGLNTU: (16°35'08.4"E,51°01'54.8"N)
Antena Sektorowa 22_HV: (16°35'08.4"E,51°01'54.8"N)
Antena Sektorowa 31_DGLNTU: (16°35'08.4"E,51°01'54.8"N)
Antena Sektorowa 32_HV: (16°35'08.4"E,51°01'54.8"N)
Radiolinia RL1: (16°35'08.4"E,51°01'54.8"N)*

LP 2. Częstotliwość pracy instalacji:

800MHz,900MHz,1800MHz,2100MHz,2600MHz,23GHz

LP 3. Wysokość środków elektrycznych anten nad poziomem terenu:

*Antena Sektorowa 11_DGLNTU: 58,50m
Antena Sektorowa 12_HV: 58,50m
Antena Sektorowa 21_DGLNTU: 58,50m
Antena Sektorowa 22_HV: 58,50m
Antena Sektorowa 31_DGLNTU: 58,50m
Antena Sektorowa 32_HV: 58,50m
Radiolinia RL1: 54,70m*



AB 1571

SOLDI

SOLDI s.c. Robert Kłosek, Leszek Duda
ul. Bieżanowska 22
30-812 Kraków

Sprawozdanie nr 326/2021/OS

Sprawozdanie z badania natężenia pól elektromagnetycznych
wykonanych w środowisku

Miejsce wykonania badania:

(dane uzyskane od klienta)

SRE3032

dz. nr 150/4, obręb 0022
55-311 Wichrów gm. Kostomłoty
pow. średzki, woj. dolnośląskie

Współrzędne geograficzne:

51°01'54.78"N, 16°35'08.41"E

Data wykonania badania:

02.09.2021 r.

Data wydania sprawozdania:

06.09.2021 r.

Klient:

P4 Sp. z o.o.
ul. Wynalazek 1
02-677 Warszawa

Bez pisemnej zgody laboratorium, sprawozdanie nie może być powielane inaczej, jak tylko w całości.

1. Podstawa prawna

Badania wykonano zgodnie z obecnie występującymi aktami prawnymi:

- Ustawa z dnia 27 kwietnia 2001r. Prawo ochrony środowiska. (Tekst jednolity: Dz. U. 2020 poz. 1219 z zm.).
- Rozporządzenie Ministra Zdrowia z dnia 17 grudnia 2019r. w sprawie dopuszczalnych poziomów pól elektromagnetycznych w środowisku. (Dz. U. 2019 poz. 2448)
- Rozporządzenie Ministra Klimatu z dnia 17 lutego 2020r. w sprawie sposobów sprawdzania dotrzymania dopuszczalnych poziomów pól elektromagnetycznych w środowisku. (Dz. U. 2020 poz. 258)

2. Aparatura pomiarowa

Podczas badań użyto następującej aparatury pomiarowej:

Tabela Nr 1

Miernik	Sondy	Zakres częstotliwościowy	Zakres pomiarowy	Świadectwo wzorcowania	Ważne do
Narda NBM - 550 Nr E-0201	EF0392 nr G-0073	0,1 – 3 400MHz	0,8-972 V/m	LWiMP/W/051/21; data wydania: 17.02.2021	17.02.2023r.
Narda NBM - 550 Nr E-0201	EF6092 nr C-0088	80 – 90 000MHz	0,8-351 V/m	LWiMP/W/051/21; data wydania: 17.02.2021	17.02.2023r.

Aparaturę pomiarową charakteryzują następujące wartości niepewności pomiaru obliczone i przedstawiona zgodnie z dokumentem EA 4/16. Podane wartości niepewności stanowią niepewności rozszerzone dla poziomu ufności 95% i współczynnika rozszerzenia $k=2$

Niepewność pomiarowa wyznaczona dla zainstalowanych i skonfigurowanych obiektów – źródeł pól, jak w dniu pomiaru wynosi 33%.

Dodatkowa aparatura pomiarowa:

- Kompas (busola [UP/29/Sw])
- Cyfrowy miernik wilgotności względnej i temperatury powietrza AZ8703 nr S/N:9614083 (Świadectwo Wzorcowania: 1388/AH/15; data wydania: 14.08.2015)
- Taśma Miernicza Geodezyjna 50 m (Świadectwo Wzorcowania: U/21/51-512120028.2; data wydania: 10.03.2021)
- Odbiornik GPS HUAWEI P20

3. Współpraca z klientem

Działanie Laboratorium służy zawsze rozwiązywaniu problemów i spełnianiu wymagań klienta.

Laboratorium zobowiązuje się do przestrzegania warunków określonych przez klienta, dotyczących bezstronności i poufności badań a także ochrony jego praw, jeżeli nie jest to sprzeczne z obowiązującym prawem.

Klient ma możliwość złożenia skargi w terminie 14 dni, licząc od daty przyjęcia sprawozdania.

4. Opis badania:

Badanie przeprowadziło Laboratorium Badawcze Soldi na podstawie zlecenia firmy P4 Sp. z o.o.

Badanie wykonano zgodnie z:

Załącznik do Rozporządzenia Ministra Klimatu z dnia 17 lutego 2020 r. w sprawie sposobów sprawdzania dotrzymania dopuszczalnych poziomów pól elektromagnetycznych w środowisku. (Dz. U. 2020 poz. 258)

Badania promieniowania elektromagnetycznego, którego źródłem są urządzenia wyszczególnione w pkt. 5 przeprowadzono w pionach pomiarowych w szczególności w tych miejscach, w których na podstawie uprzednio przeprowadzonych obliczeń, stwierdzono występowanie w danych zakresach częstotliwości pól elektromagnetycznych o najwyższych spodziewanych poziomach. Badania pól elektromagnetycznych przeprowadzono w pionach pomiarowych wzdłuż głównych kierunków pomiarowych oraz dodatkowych pionach pomiarowych na terenach przeznaczonych pod zabudowę mieszkaniową oraz w miejscach dostępnych dla ludności w otoczeniu instalacji. W przyjętych pionach pomiarowych pomiary wykonano na wysokościach od 0,3 m do 2,0 m nad powierzchnią terenu albo nad innymi miejscami dostępnymi dla ludności.

Za wynik badania wpisany w Tabeli nr 3 kolumnie 4 niniejszego sprawozdania, uznaje się wartość wyznaczoną jako iloczyn maksymalnego chwilowego wyniku pomiaru i poprawki pomiarowej, powiększoną o rozszerzoną niepewność pomiaru U dla współczynnika rozszerzenia $k=2$.

5. Informacje przekazane przez klienta

Tabela Nr 2 – Szczegółowe dane źródła pól dla anten mikrofalowych
Tabela Nr 2a – Szczegółowe dane źródła pól dla anten sektorowych

Tabela Nr 2

Lp.	Częstotliwość pracy [GHz]	Moc wyjściowa [dBm]	Antena			Wysokość zainstalowania [m]
			Typ/Producent	Średnica anteny	Azymut	
1	23	28	A23D06	0,6	94	54,7

Tabela Nr 2a

Parametry systemów nadawczo-odbiorczych						
Charakterystyka promieniowania			Kierunkowa			
Rzeczywisty czas pracy [h/doba]			24			
Rodzaj wytwarzanego pola			stacjonarne			
Lp.	Antena Producent / Typ	Azymut [°]	Wysokość zawieszenia [m] n.p.t.	Pasma [Mhz]	Zakres tilt min-max [°]	EIRP dla anteny [W]
1	Huawei ATR4518R11	50	58,5	900	0 - 10	1544
				1800	0 - 10	
				2100	0 - 10	
2	Huawei ATR4518R11	50	58,5	800	0 - 10	1690
				2600	0 - 10	
3	Huawei ATR4518R11	190	58,5	900	0 - 10	1544
				1800	0 - 10	
				2100	0 - 10	
4	Huawei ATR4518R11	190	58,5	800	0 - 10	1690
				2600	0 - 10	
5	Huawei ATR4518R11	300	58,5	900	0 - 10	1544
				1800	0 - 10	
				2100	0 - 10	
6	Huawei ATR4518R11	300	58,5	800	0 - 10	1690
				2600	0 - 10	

W załączonej tabeli podano maksymalne parametry pracy tej instalacji deklarowane przez prowadzącego instalację. Podczas pomiarów urządzenia użytkownika pracowały przy aktualnie występującym obciążeniu oraz podczas badania anteny użytkownika o sterowanych wiązkach zostały ustawione w sposób umożliwiający spełnienie wymagań pkt. 13 ppkt. 2 RMK.

Przy sprawdzaniu dotrzymania dopuszczalnych poziomów pól elektromagnetycznych w środowisku uwzględnia się poprawkę pomiarową o wartości 1,7 umożliwiającą uwzględnienie maksymalnych parametrów pracy instalacji. Ze względu na fakt, że pomiary wykonywane są przy użyciu miernika szerokopasmowego, wartość poprawki pomiarowej nie odnosi się oddzielnie ani do poszczególnych systemów i zakresów częstotliwości, ani do obecności innych instalacji emitujących pole – EM w sąsiedztwie lecz uwzględnia wszystkie te czynniki łącznie.

Jako dopuszczalne poziomy gęstości pola elektromagnetycznego przyjmuje się wartość 2W/m^2 , co odpowiada natężeniu składowej elektrycznej pola elektromagnetycznego o wartości 28 V/m – tj. minimalnej wartości dopuszczalnej dla zakresu częstotliwości od 10 MHz do 300 GHz.

6. Wyniki badań i szkic sytuacyjny

Godziny przeprowadzania pomiarów: 10:13÷12:00

Warunki meteorologiczne podczas wykonywania badania:

Temperatura powietrza.....: 29÷30 °C

Wilgotność względna.....: 54÷56%

Opady atmosferyczne.....: brak

Temperatura i wilgotność względna nie wyższa niż dopuszczalna specyfikacja miernika.

Tabela nr 3

Nr pionu/ punktu	Współrzędne geograficzne	Lokalizacja pionu / punktu pomiarowego	Wysokość pomiaru [m]	Wynik pomiaru z niepewnością [V/m]	Wartości obliczane zgodnie z wymaganiami załącznika do RMK z 18.02.2020 r. (Dz. U. 2020, poz. 258)			
					Wynik badania pola-E ¹⁾ [V/m]	Wskaźnik poziomu emisji WME	Wartość wyznaczona pola-H [A/m]	Wskaźnik poziomu emisji WMH
1	2	3	4	5	6	7	8	9
1	51.03194 16.58583	GKP; poziom terenu wokół stacji bazowej	2,0	1,1	1,8	0,06	0,005	0,07
2	51.03208 16.58611	GKP; poziom terenu wokół stacji bazowej	2,0	1,2	2,0	0,07	0,005	0,07
3	51.03305 16.58792	GKP; poziom terenu wokół stacji bazowej	2,0	1,2	2,0	0,07	0,005	0,07
4	51.03416 16.59	GKP; poziom terenu wokół stacji bazowej -390m od obiektu, na azymucie 50°	2,0	1,1	1,8	0,06	0,005	0,07
5	51.03528 16.59222	GKP; poziom terenu wokół stacji bazowej -585m od obiektu, na azymucie 50°	2,0	1,1	1,8	0,06	0,005	0,07
6	51.03181 16.58625	GKP; poziom terenu wokół stacji bazowej	2,0	1,1	1,8	0,06	0,005	0,07
7	51.03181 16.58667	GKP; poziom terenu wokół stacji bazowej	2,0	1,1	1,8	0,06	0,005	0,07
8	51.03181 16.58722	GKP; poziom terenu wokół stacji bazowej	2,0	1,1	1,8	0,06	0,005	0,07
9	51.03181 16.5857	GKP; poziom terenu wokół stacji bazowej	2,0	1,1	1,8	0,06	0,005	0,07
10	51.03167 16.5857	GKP; poziom terenu wokół stacji bazowej	2,0	1,2	2,0	0,07	0,005	0,07
11	51.03014 16.58528	GKP; poziom terenu wokół stacji bazowej	2,0	1,2	2,0	0,07	0,005	0,07
12	51.02847 16.58472	GKP; poziom terenu wokół stacji bazowej -390m od obiektu, na azymucie 190°	2,0	1,1	1,8	0,06	0,005	0,07
13	51.02666 16.58431	GKP; poziom terenu wokół stacji bazowej -585m od obiektu, na azymucie 190°	2,0	1,1	1,8	0,06	0,005	0,07
14	51.03194 16.58556	GKP; poziom terenu wokół stacji bazowej	2,0	1,1	1,8	0,06	0,005	0,07
15	51.03208 16.58542	GKP; poziom terenu wokół stacji bazowej	2,0	1,2	2,0	0,07	0,005	0,07
16	51.03278 16.58333	GKP; poziom terenu wokół stacji bazowej	2,0	1,2	2,0	0,07	0,005	0,07

¹⁾ Za wynik badania przyjmuje się wartość wyznaczoną jako iloczyn maksymalnego chwilowego wyniku pomiarów i poprawki pomiarowej, powiększoną o rozszerzoną niepewność pomiaru U dla współczynnika rozszerzenia k=2

Objaśnienia:

GKP – Główny Kierunek Pomiarowy

Tabela nr 3

					Wartości obliczane zgodnie z wymaganiami załącznika do RMK z 18.02.2020 r. (Dz. U. 2020, poz. 258)			
Nr pionu/ punktu	Współrzędne geograficzne	Lokalizacja pionu / punktu pomiarowego	Wysokość pomiaru	Wynik pomiaru z niepewnością	Wynik badania pola-E ^{*)}	Wskaźnik poziomu emisji WM _E	Wartość wyznaczona pola-H	Wskaźnik poziomu emisji WM _H
			[m]	[V/m]	[V/m]		[A/m]	
1	2	3	4	5	6	7	8	9
17	51.03361 16.58097	GKP; poziom terenu wokół stacji bazowej	2,0	1,1	1,8	0,06	0,005	0,07
18	51.03472 16.57819	GKP; poziom terenu wokół stacji bazowej -615m od obiektu, na azymucie 300°	2,0	1,1	1,8	0,06	0,005	0,07

^{*)} Za wynik badania przyjmuje się wartość wyznaczoną jako iloczyn maksymalnego chwilowego wyniku pomiarów i poprawki pomiarowej, powiększoną o rozszerzoną niepewność pomiaru U dla współczynnika rozszerzenia k=2

Objaśnienia:

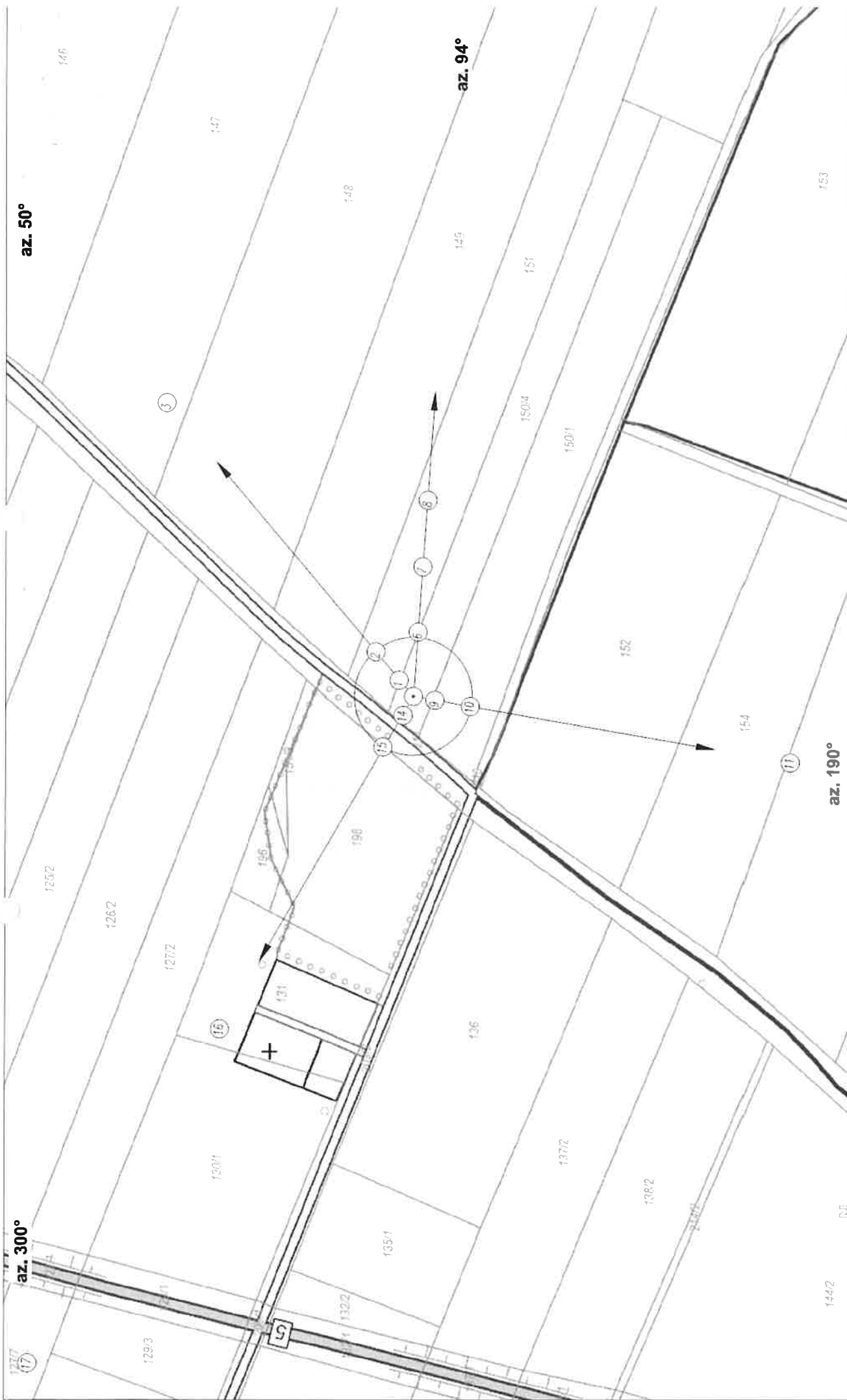
GKP – Główny Kierunek Pomiarowy

Wyniki badań odnoszą się wyłącznie do przedstawionych w sprawozdaniu punktów / pionów pomiarowych.

Dane podane przez klienta wpływają na ważność wyników.

W obligatorycznym obszarze pomiarowym nie stwierdzono obecności instalacji urządzeń obcych operatorów.

W związku z wejściem w życie Ustawy z dnia 16 kwietnia 2020 r. o szczególnych instrumentach wsparcia w związku z rozprzestrzenianiem się wirusa SARS-CoV-2 (Dz. U. 2020, poz. 695 z późn. zm.) zgodnie z art. 31 nie przeprowadza się pomiarów w lokalach mieszkalnych oraz w lokalach użytkowych zlokalizowanych na terytorium objętym stanem nadzwyczajnym, stanem zagrożenia epidemicznego lub stanem epidemii.



Użytkownik: P4 Sp. z o.o. 02-877 Warszawa, ul. Wynalazek 1	Nr stacji	Szac
	SRE3032	1:2500
Nazwa rysunku: Rozmieszczenie pionów pomiarowych		
Nr sprawozdania: 326/2021/CS		
Opracowali: Laboratorium Badawcze SCLDI	Nr rysunku 01	
LABORATORIUM BADAWCZE SCLDI ul. Bieżanowska 22, 30-812 Kraków		

az. 190°

LEGENDA:

- (N) – Punkty (piony) pomiarowe
- (•) – Lokalizacja źródła pola-EM
- (○) – Obligatoryjny obszar pomiarowy

UWAGA: Nie wszystkie punkty / piony pomiarowe zostały wskazane na powyższej mapie



7. Podsumowanie wyników badania

Minimalne dopuszczalne poziomy elektromagnetycznego promieniowania niejonizującego charakteryzowane przez wartości graniczne wielkości fizycznych dla miejsc dostępnych dla ludności, uwzględniające wszystkie źródła promieniowania mogące występować w obszarze pomiarowym, w zakresie pomiarowym zestawu pomiarowego, opisanego w punkcie 2 niniejszego sprawozdania, zgodnie z *Rozporządzeniem Ministra Zdrowia z dnia 17 grudnia 2019 r. w sprawie dopuszczalnych poziomów pól elektromagnetycznych w środowisku* [Dz. U. 2019, poz. 2448], które zostały przyjęte do obliczeń wskaźników W_{ME} i W_{MH} wynoszą odpowiednio:

Tabela Nr 4


Zakres częstotliwości	Natężenie pola - E	Natężenie pola - H
10 MHz – 300 GHz	28 V/m	0,073 A/m

W wyniku przeprowadzonego badania potwierdzono, że otrzymane wartości wskaźnikowe dla wszystkich punktów / pionów pomiarowych badanej instalacji radiokomunikacyjnej, nie przekroczyły wartości 1. Zatem poziomy pól elektromagnetycznych w badanych punktach są dopuszczalne.

Stwierdzenie zgodności zostało przedstawione na podstawie wyników badań oraz informacji uzyskanych od klienta (za które Laboratorium nie ponosi odpowiedzialności) dla instalacji opisanej w punkcie 5.

Stwierdzenia zgodności dokonano na podstawie zasady podejmowania decyzji i wymagań zawartych w załączniku do *Rozporządzenia Ministra Klimatu z dnia 17 lutego 2020 r. w sprawie sposobów sprawdzania dotrzymania dopuszczalnych poziomów pól elektromagnetycznych w środowisku* [Dz. U. 2020, poz. 258].

Tabela Nr 5

Badania wykonał:	Sprawozdanie sporządził:	Sprawdził/Autoryzował :
Łukasz Atrachimowicz	Dawid Sienkiewicz	 <p>Podpis jest prawidłowy Dokument podpisany przez Hanna Helczyk Data: 26.09.2021 10:24:25 CEST</p>

KONIEC SPRAWOZDANIA